

دفترچه شماره ۱

آزمون شماره ۱۱

جمعه ۹۷/۰۹/۰۲



401 | A



401A

برای اطلاع از نتایج آزمون و زمان دقیق اعلام آن در کانال تلگرام گاج عضو شوید. @Gaj\_ir

## سؤالات آزمون

پایه دهم انسانی

دوره دوم متوسطه

نام و نام خانوادگی:	شماره داوطلبی:
تعداد سوالاتی که باید پاسخ دهید: ۱۱۵	مدت پاسخگویی: ۱۲۰ دقیقه

عناوین مواد امتحانی آزمون گروه آزمایشی علوم انسانی، تعداد سؤالات و مدت پاسخگویی

ردیف	مواد امتحانی	تعداد سوال	شماره سوال		مدت پاسخگویی
			از	تا	
۱	فارسی ۱	۱۰	۱	۱۰	۱۰ دقیقه
۲	عربی، زبان قرآن ۱	۱۰	۱۱	۲۰	۱۰ دقیقه
۳	دین و زندگی ۱	۱۰	۲۱	۳۰	۱۰ دقیقه
۴	زبان انگلیسی ۱	۱۰	۳۱	۴۰	۱۰ دقیقه
۵	ریاضی و آمار ۱	۱۰	۴۱	۵۰	۱۵ دقیقه
۶	اقتصاد	۱۰	۵۱	۶۰	۱۰ دقیقه
۷	علوم و فنون ادبی ۱	۱۵	۶۱	۷۵	۱۵ دقیقه
۸	تاریخ ایران و جهان ۱	۱۰	۷۶	۸۵	۱۰ دقیقه
۹	جغرافیای ایران	۱۰	۸۶	۹۵	۱۰ دقیقه
۱۰	جامعه‌شناسی ۱	۱۰	۹۶	۱۰۵	۱۰ دقیقه
۱۱	منطق	۱۰	۱۰۶	۱۱۵	۱۰ دقیقه



DriQ.com

فارسی

401A

۱- در کدام گزینه به معنی درست واژه‌های «مَخْمَصَه - ادیب - گَسِیل کردن - معاشرت» اشاره شده است؟

- (۱) بدبختی - بسیاردان - برانگیختن - گفت و شنید  
(۲) گرفتاری - توانا - جدا کردن - رفت و آمد  
(۳) تنگنا - دانشمند - فرستادن کسی به جایی - الفت داشتن  
(۴) غم بزرگ - بافرهنگ - روانه کردن - نزدیک شدن

۲- معنی چند واژه روبه‌روی آن نادرست نوشته شده است؟

«وَقَب: شکنجه / گُرده: پهلوان / کَلَه: برآمدگی پشت پای اسب / غارِب: پیشانی / طَمَأَینَه: آرامش و قرار / رندانَه: زیرکانه / خیل: دسته / تَسَلَا: آرامش یافتن»

- (۱) چهار (۲) سه (۳) دو (۴) یک

۳- در معنی واژه‌های کدام گزینه اشتباه وجود دارد؟

- (۱) رعنا: زیبا / حقارت: پستی / بیغوله: خواب کوتاه / بُحْران: وضع غیرعادی  
(۲) مُکّاری: کسی که اسب و شتر و الاغ کرایه می‌دهد یا کرایه می‌کند. / مرّوت: جوان‌مردی / غوک: قورباغه / شوخ: آلودگی  
(۳) رُقعه: نامه / درحال: بی‌درنگ / پلاس: جامه‌ای پشمینه و ستبر که درویشان پوشند. / بهایم: ستوران  
(۴) قَیَم: سرپرست / خطابه: خطبه خواندن، وعظ کردن / مَشْوُش: آشفته و پریشان / فَرَج: رهایی

۴- در کدام گزینه غلط املایی دیده می‌شود؟

- (۱) برحذر باش از جهان ای نور چشم!  
(۲) بیانی که نغز است فرزانه داند  
(۳) ز استخوان نیاکان پاک ما این خاک  
(۴) سفر کنی از این قربت و به خانه روید

۵- در همهی گزینه‌ها «واو ربط» وجود دارد، به جز .....

- (۱) روزه یک سو شد و عید آمد و دل‌ها برخاست  
(۲) شدم ز دست تو شیدای کوه و دشت امّا  
(۳) چه ساز بود که در پرده می‌زد آن مطرب  
(۴) می‌بده تا دهمت آگهی از سرّ قضا

۶- اگر بخواهیم ابیات زیر را به ترتیب داشتن آرایه‌های «تشبیه - تلمیح - کنایه - جان‌بخشی» مرتّب کنیم کدام گزینه درست است؟

- (الف) فریاد که چون صورت دیوار ندارم  
(ب) دل زود توان کند ز یاران مخالف  
(ج) در پرده‌ی شب نوش می‌ناب که دریافت  
(د) هر چند برآورده‌ی آن جان جهانم

(۱) ج - الف - ب - د

(۲) ب - د - ج - الف

(۳) الف - ج - ب - د

۷- کدام گزینه با عبارت «من هیچ فکر نمی‌کردم که به زودی خواهد رسید روزی که او نباشد.» تناسب معنایی ندارد؟

- (۱) اگر ز باد فنا ای پسر بیندیشی  
(۲) کجا سلم و تور و فریدون کجاست  
(۳) اگرچه سنبل زلفت به خون من تشنه است  
(۴) اگر ملک سلیمانم ببخشند
- چو گل به عمر دوروزه غرور ننمایی  
همه ناپدیدند با خاک راست  
رهایی دل از آن عنبرین کمند مباد  
در آخر خاک راهی عاقبت هیچ



۸- کدام گزینه با عبارت «اما من می‌دیدم که خود پیرمرد در این سفرهای هرساله به جست‌وجوی تسلی می‌رفت؛ برای غم غربتی که در شهر به آن دچار می‌شد.» ارتباط مفهومی دارد؟

- (۱) آمرزش من از تو خدایا غریب نیست
- (۲) زندان غریبی شمرد دوش پدر را
- (۳) صبح وطن به شیر برون آورد مگر
- (۴) هرچند که حسن تو در این شهر غریب است

۹- کدام گزینه با عبارت «سراپاش از درماندگی‌اش خبر می‌داد.» تناسب معنایی دارد؟

- (۱) آن را که بود در سر سودای سر زلفت
- (۲) خاک رخت گشتم ولی از بیم گرد دامن
- (۳) از درد می‌پرس رننگ رخ بسین
- (۴) گر به بوی تو جان برفشانم

۱۰- مفهوم کدام گزینه با سایر گزینه‌ها متفاوت است؟

- (۱) سر به خاک آورد امروز آن‌که افسر بود دی
- (۲) هر سر سزای افسر ز زمین نمی‌شود
- (۳) آن سروران که تاج سر خلق بوده‌اند
- (۴) دل در جهان مبند که دوران روزگار

از بنده جرم و عفو ز مولا غریب نیست

طفلی که بدآموز به مادر شده باشد

زهری که ما ز تلخی غربت کشیده‌ایم

در عالم انصاف به تنهایی من نیست

گردد چو سر زلفت سرگشته و سودایی

دارم ز آب چشم خود خاک رخت همواره تر

تا رننگ بگویدت جوی

هم به بوی تو زنده‌گردم باز

تن به دوزخ برد امسال آن‌که گردن بود پار

الّا سری که خاک کف پای او بود

اکنون نظاره کن که همه خاک پا شدند

هر روز بر سری نهد این تاج خسروی

## زبان عربی



DriQ.com

### ■ عین الصحیح فی الترجمة (۱۴ - ۱۱):

۱۱- «تمتلك الدولة هذه المستشفيات و تلك المتاحف الجميلة فينتفع بها الناس جميعاً.»

- (۱) کشور صاحب این بیمارستان‌ها و آن موزه زیبا است، پس همه مردم از آن‌ها سود می‌برند.
- (۲) کشورمان مالک آن بیمارستان‌ها و این موزه‌های زیبا بود، پس برخی مردم از آن‌ها بهره برده‌اند.
- (۳) کشور صاحب این بیمارستان و آن موزه‌هاست، پس همه مردم از آن‌ها سود می‌برند.
- (۴) کشور مالک این بیمارستان‌ها و آن موزه‌های زیباست، پس همه مردم از آن‌ها بهره می‌برند.

۱۲- «هل تعلمين أن طول قامة الزرافة أكثر من خمسة أمتار؟»

- (۱) آیا می‌دانی که طول قد زرافه بیش‌تر از پنج متر است؟
- (۲) آیا می‌دانید که طول قد زرافه بیش‌تر از شش متر است؟
- (۳) آیا می‌دانید که طول قد زرافه‌ها بیش‌تر از پنج متر است؟
- (۴) از کجا می‌دانی که طول قد زرافه کم‌تر از پنج متر است؟

۱۳- «هؤلاء تلاميذٌ يعملون بواجباتهم كمواطنين يشعرون بالمسؤولية.»

- (۱) این دانش‌آموزان مانند شهروندانی که احساس مسئولیت کردند، به وظایف خود عمل کردند.
- (۲) این‌ها دانش‌آموزانی هستند که مانند شهروندانی که احساس مسئولیت می‌کنند، به وظایف عمل می‌کنند.
- (۳) این‌ها دانش‌آموزانی هستند که هم‌چون شهروندانی که احساس مسئولیت می‌کنند، به وظایفشان عمل می‌کنند.
- (۴) این دانش‌آموز همانند شهروندی که احساس مسئولیت می‌کند، به وظیفه خود عمل می‌کند.

۱۴- عین الخطأ:

- (۱) كانت الحجرة فارغة ولكن ما قام علي بإطفاء مصباحها: اتاق خالی بود ولی علی به خاموش کردن چراغش اقدام نکرد.
- (۲) إعلمي أن الغراب يعيش ثلاثين سنة أو أكثر: می‌دانم که کلاغ بیست سال یا بیش‌تر زندگی می‌کند.
- (۳) اقتراح صديقي حسن جداً فستعاون على العمل به: پیشنهاد دوستم بسیار خوب است، پس در عمل به آن همکاری خواهیم کرد.
- (۴) شكرتني المديرية في الاصطفاف الصباحي لاهتمامي بالمرافق العامة: مدیر در صف صبحگاه از من به خاطر توجهم به تأسیسات عمومی سپاس‌گزاری کرد.



■ عین الصحیح فی المفهوم أو المفردات أو المحاورات (۱۷ - ۱۵):

۱۵- «تحفظوا من الأرض فإنها أتمكم.» عین الأقرب من المفهوم:

- (۱) هر اندازه که یک پرندۀ در آسمان اوج بگیرد، غذایش را روی زمین خواهد یافت!  
(۲) زیراندازش زمین است و رواندازش آسمان!  
(۳) درخت پرباز سنگ می خورد!  
(۴) بهشت زیر پای مادران است!

۱۶- عین الصحیح فی توضیح الكلمات:

- (۱) الدوام أداء عمل بتحزك و سرعة.  
(۲) الحصة إعطاء حل و بیان طريقة للقيام بعمل.  
(۳) النشاط هو الذي يعيش معنا في وطن واحد.  
(۴) الهاتف آلة لنقل الأصوات من مكان إلى آخر.

۱۷- عین السؤال المناسب لهذا الجواب: «إن إيران بلاد جميلة جداً.»

- (۱) كم مرة جئت إلى إيران؟ (۲) لماذا لا تحب بلاد إيران؟ (۳) كيف وجدت إيران؟ (۴) متى تسافر إلى بلاد إيران؟

■ عین المناسب فی الجواب عن الأسئلة التالية (۲۰ - ۱۸):

۱۸- عین الخطأ فی المعدود:

- (۱) اشترك ثلاثة و أربعون طالباً في المسابقات العلمية.  
(۲) كان أحد عشر طفلاً يلعبون في الحديقة بفرح كثير.  
(۳) قتل العدو اليوم عشرة مجاهداً متاً مع الأسف.  
(۴) قد كتب هذا العالم سبعين مقالةً حتى الآن.

۱۹- «لهذه المدرسة ..... صفوف و تيار الكهرباء في الصف ..... مقطوع.» عین الصحیح للفرغين:

- (۱) عشرون و اثنان / الثاني (۲) ثمانية / التاسع (۳) أحد عشر / الواحد (۴) عشرة / العاشر

۲۰- « ..... في ..... يساوي ..... » عین الصحیح للفرغات:

- (۱) سبعة و ثلاثون / اثنين / أربعة و سبعين (۲) اثنا عشر / ستة / أربعة و سبعين  
(۳) واحد و عشرون / ثلاثة / خمسة و ستين (۴) تسعة عشر / خمسة / سبعة و تسعين



دین و زندگی

۲۱- با توجه به خلقت آسمانها و زمین برای انسان، خداوند کدام توانایی را در وجود انسان قرار داده است؟

- (۱) بهره‌مندی (۲) شناخت (۳) درک (۴) فراگیری

۲۲- علاقه به خصلت‌های خوب و بیزاری از خصلت‌های بد، از کدام آیه‌ی شریفه برداشت می‌شود؟

- (۱) «إِنَّا هَدَيْنَاهُ السَّبِيلَ إِنَّمَا شَاكَرًا وَ إِنَّمَا كَفُورًا» (۲) «وَ لَا أُنْفِسُ بِالنَّفْسِ اللَّوَامَةِ»  
(۳) «وَ مَا خَلَقْنَا السَّمَاوَاتِ وَ الْأَرْضَ وَ مَا بَيْنَهُمَا لِاعْبَيْنَ ...» (۴) «وَ نَفْسٍ وَ مَا سَوَّاهَا فَأَلْهَمَهَا فُجُورَهَا وَ تَقْوَاهَا»

۲۳- شیطان با استفاده از شراب و قمار، قصد دور کردن انسان از چه چیزهایی را دارد؟

- (۱) نماز و بهشت (۲) نماز و یاد خدا (۳) بهشت و یاد خدا (۴) عاقبت خوش و سعادت

۲۴- ویژگی‌های ابعاد جسمانی و غیرجسمانی انسان، به ترتیب در کدام گزینه آمده است؟

- (۱) تحلیل‌پذیر - از دست دادن آگاهی (۲) تجزیه‌پذیر - از دست دادن حیات  
(۳) از دست دادن حیات - تجزیه‌ناپذیر (۴) تحلیل‌ناپذیر - تجزیه‌پذیر

۲۵- انسان در اثبات وجود چه چیزی به هیچ‌گونه استدلالی احتیاج ندارد؟

- (۱) خدا (۲) خود (۳) من (۴) هویت

۲۶- خداوند هنگام بیان زندگی کدام پیامبر در قرآن، مثالی برای رؤیای صادقه زده است؟

- (۱) حضرت موسی (ع) (۲) حضرت یوسف (ع) (۳) حضرت نوح (ع) (۴) حضرت ایوب (ع)

۲۷- بُعد غیرجسمانی انسان چه توانایی به او می‌دهد؟

- (۱) انتخاب و ایمان (۲) تقوا و ایمان (۳) انتخاب و تصمیم‌گیری (۴) تصمیم‌گیری و تقوا

۲۸- در فرهنگ دینی و اسلامی، از بُعد غیرجسمانی، به چه عنوانی تعبیر شده است؟

- (۱) روح (۲) روان (۳) خود (۴) من



۲۹- براساس متن کتاب درسی، چنانچه بُعد غیرجسمانی انسان به فضیلتها آراسته شود، چه نتیجه‌ای به دنبال خواهد داشت؟

- (۱) مورد رضایت خدا قرار می‌گیرد.  
(۲) شیطان از او دور می‌شود.  
(۳) زندگی سعادت‌مندانه کسب می‌کند.  
(۴) مقرب درگاه خدا می‌شود.

۳۰- کدام گزینه از جمله دلایل وجود بُعد غیرجسمانی انسان نیست؟

- (۱) وجود مفهوم روان (۲) خواب (۳) رؤیا (۴) ثابت بودن «خود»

401A



DriQ.com

زبان انگلیسی



### PART A: Grammar and Vocabulary

**Directions:** Questions 31-35 are incomplete sentences. Beneath each sentence you will see four words or phrases, marked (1), (2), (3), and (4). Choose the one word or phrase that best completes the sentence. Then mark your answer sheet.

- 31- ..... are my grandparents, and ..... people over there are my friend's grandparents.  
1) These / those      2) This / those      3) These / these      4) This / these
- 32- Twenty-five years ago, there were no smartphones. But in a few years' time ..... super smartphones everywhere.  
1) are      2) was      3) is being      4) will be
- 33- Our company is ..... a lot of money, so something has to be done, or we will be in serious trouble soon.  
1) holding      2) making      3) losing      4) getting
- 34- This is the age of ....., and computers are playing a very important role in our everyday lives.  
1) information      2) expression      3) reception      4) organization
- 35- Before going anywhere in your car, you should always check the vehicle to make sure that it is ..... to drive.  
1) natural      2) safe      3) clear      4) positive

### PART B: Reading Comprehension

**Directions:** In this part of the test, you will read a passage. The passage is followed by five questions. Answer the questions by choosing the best choice, (1), (2), (3), or (4). Then mark your answer sheet.

It might seem that very few things can survive in the desert. Most plants and animals that you see in your town probably wouldn't. But there are many different types of plants and animals that are perfectly suited to the hot, dry climate.

In the desert, there is very little water. The plants and animals that live in the desert have special features for living with little water. Plants like the cactus have short leaves. These leaves trap and store water. The cactus also has spines on its leaves. This is to keep animals from taking its water.

Animals that live in the desert are often nocturnal. This means they sleep during the day. They come out to eat at night when it is cool. Other animals, like the camel, are awake during the heat of the day. They have special eyelashes that keep the sand out of their eyes. They have nostrils that can close to keep the sand out of their noses. They can go for many days without drinking. Many animals that live in the desert can get all the water they need from the foods they eat.

- 36- Which of these could be a good title for this passage?  
1) A Normal Animal in the Desert      2) Plant and Animal Life in the Desert  
3) How to Stay Cool in the Desert      4) Plants That Survive in the Desert
- 37- What makes camels unique or special animals?  
1) They are the only living mammals that can survive in deserts.  
2) They are awake at night when it's cool so that they can find food.  
3) They have special eyelashes and nostrils to help keep sand out of their bodies.  
4) They live under rocks when it's very hot in the desert.
- 38- Which of the following helps the cactus to keep animals from taking its water?  
1) short leaves      2) deep root      3) water storage      4) spines on leaves



39- The underlined word "their" in the last paragraph refers to .....

- 1) nocturnal animals      2) all desert animals      3) camels      4) nostrils

40- Animals that sleep during the day are called .....

- 1) desert animals      2) desert creatures      3) camels      4) nocturnal



۴۱- اگر از  $\frac{7}{9}$  عددی ۱۲ واحد کم شود، ثلث همان عدد حاصل می‌شود. مجموع ارقام این عدد کدام است؟

- ۴ (۱)      ۱۱ (۲)      ۹ (۳)      ۵ (۴)

۴۲- قیمت یک کالا با ۱۵٪ تخفیف ۷۶۴ ریال بیش از قیمت آن با ۴۰٪ تخفیف است، قیمت این کالا بدون تخفیف چقدر است؟

- ۳۰۵۶ (۱)      ۳۰۶۵ (۲)      ۳۷۶۴ (۳)      ۳۶۷۴ (۴)

۴۳- اختلاف  $\frac{2}{3}$  و  $\frac{4}{5}$  عددی برابر ۸ است. رقم دهگان این عدد کدام است؟

- ۸ (۱)      ۹ (۲)

- ۶ (۳)      ۷ (۴)

۴۴- سن پدری ۵ برابر سن فرزندش می‌باشد. اگر سن پدر ۶۰ سال باشد، چند سال پیش سن پدر ۷ برابر سن فرزندش بوده است؟

- ۳ (۱)      ۴ (۲)      ۵ (۳)      ۶ (۴)

۴۵- ریشه‌ی بزرگ‌تر معادله‌ی  $x^2 + 9x + 18 = 0$  کدام است؟

- ۳ (۱)      ۳ (۲)      -۶ (۳)      ۶ (۴)

۴۶- در حل معادله‌ی  $x^2 + 6x - 26 = 0$  به روش مربع کامل، به عبارت  $(x+a)^2 = b$  رسیده‌ایم، مقدار  $a$  کدام است؟

- ۲ (۱)      ۲ (۲)      -۳ (۳)      ۳ (۴)

۴۷- کدام معادله به‌ازای هر مقدار  $a$  دارای جواب است؟

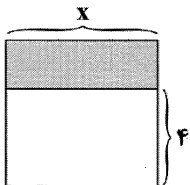
$ax^2 - 3x + 1 = 0$  (۱)       $x^2 - 3ax + 1 = 0$  (۲)

$x^2 - 3x + a = 0$  (۴)       $x^2 - 3ax - 1 = 0$  (۳)

۴۸- معادله‌ی درجه دوم  $5x^2 - 6x + a = 0$  به‌ازای کدام مقدار  $a$ ، دو جواب مساوی دارد؟

- $-\frac{5}{9}$  (۱)       $\frac{9}{5}$  (۲)       $\frac{5}{9}$  (۳)       $-\frac{9}{5}$  (۴)

۴۹- مطابق شکل زیر از مربعی به ضلع  $x$ ، مستطیلی به عرض ۴ واحد جدا می‌کنیم. اگر مساحت قسمت باقی‌مانده ۱۲ واحد مربع باشد، مقدار  $x$



کدام است؟

$\sqrt{7}$  (۱)

۶ (۲)

۵ (۳)

۲ (۴)

۵۰- اگر یک ریشه‌ی معادله‌ی  $6x^2 + mx + 312 = 0$  برابر ۱۳ باشد، ریشه‌ی دیگر کدام است؟

- ۳ (۱)      ۴ (۲)      ۵ (۳)      ۶ (۴)

محل انجام محاسبات



DriQ.com



401A

۵۱- یکی از هموطنان عزیزمان در کشور ژاپن تصمیم به راه‌اندازی کارگاه تولید لوازم برقی گرفت. فعالیت اقتصادی وی شروع شد و ایشان محصولات خود را در بازار ژاپن به فروش رساند. کدام گزینه در رابطه با این فعالیت اقتصادی تماماً درست می‌باشد؟  
الف) فعالیت اقتصادی ایشان در تولید ..... که به اختصار ..... نامیده می‌شود، قرار می‌گیرد.  
ب) اگر بدانیم عمر سرمایه‌های فیزیکی این شخص ۲۵ سال می‌باشد و ایشان برای خرید این سرمایه‌ها ۸۲,۰۰۰,۰۰۰ تومان هزینه کرده است، سالیانه چقدر درآمد و سود این کارگاه تولیدی باید برای پرداخت هزینه‌های استهلاک پس‌انداز شود؟

(۱) الف: تولید ناخالص داخلی - GNP ب: ۳,۲۸۰,۰۰۰ تومان

(۲) الف: تولید ناخالص ملی - GNP ب: ۳,۲۸۰,۰۰۰ تومان

(۳) الف: تولید ناخالص داخلی - GDP ب: ۴,۱۰۰,۰۰۰ تومان

(۴) الف: تولید ناخالص ملی - GDP ب: ۴,۱۰۰,۰۰۰ تومان

۵۲- در گزارش مالی یک کشور فرضی با جمعیت ۷ هزار نفر، سرانه‌ی تولید ناخالص داخلی و سرانه‌ی تولید ناخالص ملی این کشور به ترتیب مبالغ ۱۵۰ و ۱۷۰ واحد پولی اعلام شده است. با توجه به این اطلاعات، حداقل سهم یک فرد از این کشور فرضی در تولید ناخالص داخلی، چه مقداری می‌تواند داشته باشد؟

(۲) ۱۴۰,۰۰۰ واحد پولی

(۱) ۱,۰۵۰,۰۰۰ واحد پولی

(۴) نمی‌توان تعیین کرد.

(۳) صفر

۵۳- کدام گزینه پاسخ درست سوالات زیر می‌باشد؟

الف) شیب زیاد منحنی عرضه نشان‌دهنده‌ی .....  
ب) ..... نشان‌دهنده‌ی قدرت و توان اقتصادی یک جامعه، سطح رفاه و درآمد اعضای آن، میزان پس‌انداز و سرمایه‌گذاری و در نهایت، امکان پیشرفت آن جامعه در آینده است.

(۱) الف: پایین بودن کشش قیمتی عرضه می‌باشد. ب: شیب منحنی عرضه و تقاضا

(۲) الف: پایین بودن کشش قیمتی عرضه می‌باشد. ب: تولید کل

(۳) الف: بالا بودن کشش قیمتی عرضه می‌باشد. ب: شیب منحنی عرضه و تقاضا

(۴) الف: بالا بودن کشش قیمتی عرضه می‌باشد. ب: تولید کل

۵۴- کدام گزینه با توجه به مندرجات جدول زیر برای سه سال متوالی در یک کشور فرضی پاسخ مناسبی برای سوالات زیر می‌باشد؟

سال	مقدار تولید	قیمت هر واحد
۱	۴۰	۲۰۰
۲	۳۵	۴۰۰
۳	۶۵	۱۵۰

الف) ارزش تولید کل به قیمت‌های جاری در سال دوم و سوم به ترتیب از راست به چپ چه عددی است؟

ب) ارزش تولید کل به قیمت‌های ثابت در سال دوم و سوم به ترتیب چه عددی است؟

(۱) الف: ۱۶۰۰۰ - ۶۰۰۰ ب: ۸۰۰۰ - ۷۰۰۰

(۲) الف: ۷۰۰۰ - ۱۳۰۰۰ ب: ۱۴۰۰۰ - ۹۷۵۰

(۳) الف: ۱۴۰۰۰ - ۹۷۵۰ ب: ۷۰۰۰ - ۱۳۰۰۰

(۴) الف: ۸۰۰۰ - ۷۰۰۰ ب: ۱۶۰۰۰ - ۶۰۰۰

۵۵- هر یک از ویژگی‌های زیر مربوط به کدام نوع بازار می‌باشد؟

الف) گاهی به دلایل قانونی یا طبیعی و گاه حتی غیرقانونی، تعداد فروشندگان به یک یا چند نفر محدود می‌شود.

ب) در این حالت فروشندگان با افزایش قیمت به مشتریان و رفاه جامعه آسیب می‌رساند.

ج) حضور و رفتار فروشندگان تأثیر چندانی در قیمت‌گذاری ندارد.

د) عموماً خریدهای دولتی در این نوع بازار قرار می‌گیرند.

(۲) انحصاری - رقابتی - رقابتی - انحصاری

(۱) انحصاری - انحصاری غیرقانونی - رقابتی - مناقصه

(۴) رقابتی - انحصاری - مناقصه - انحصاری

(۳) رقابتی - انحصاری - رقابتی - مناقصه

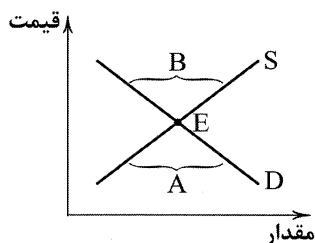


۵۶- کدام گزینه تماماً درست می‌باشد؟

- (۱) اقتصاددانان برای بررسی وضعیت موجود و اندازه‌گیری فعالیت‌های اقتصادی نیازمند بررسی رفتار اقتصادی تولیدکنندگان و مصرف‌کنندگان می‌باشند.  
 (۲) تنها شاخصی مورد بررسی «حسابداری ملی» میزان کل تولید کالا و خدمات در جامعه یا «تولید کل» می‌باشد.  
 (۳) شاخص تولید براساس دو مؤلفه‌ی مرزهای داخلی کشور یا ملت آن به دو دسته‌ی داخلی و ملی تقسیم می‌شود.  
 (۴) یکی از شرایط قرار گرفتن فعالیت‌ی در حسابداری ملی، «منتهی شدن فعالیت به کالا یا خدمات نهایی» می‌باشد، یعنی اگر فردی شخصاً لامپ سوخته‌ی منزل خود را تعویض کند و برای انجام این کار هزینه‌ای صورت نگیرد، این فعالیت جزء محاسبه‌ی ملی قرار نمی‌گیرد.
- ۵۷- فردی با انجام بررسی‌های لازم، تصمیم به تولید پارچه‌های میلی برای میل‌سازی‌ها گرفته است. ایشان پس از کسب مجوزهای مربوط به شغل خود، فعالیت اقتصادی موردنظر را شروع می‌کند و آن را گسترش می‌دهد. پس از گذشت یک سال و در هنگام جمع‌آوری اطلاعات لازم برای حسابداری ملی، فعالیت ایشان در این حسابداری منظور نمی‌گردد. کدام گزینه می‌تواند دلیل مناسبی برای توضیح این موضوع باشد؟

- (۱) فعالیت اقتصادی ایشان اصطلاحاً از بازار عبور نکرده است.  
 (۲) فعالیت اقتصادی ایشان قانونی و مجاز نمی‌باشد.  
 (۳) فعالیت اقتصادی ایشان منجر به تولید کالا یا خدمات نهایی نشده است.  
 (۴) اطلاعات دقیقی از فعالیت اقتصادی ایشان را نمی‌توان به دست آورد.

۵۸- با توجه به نمودار زیر کدام گزینه پاسخ درست سوالات زیر می‌باشد؟



- (الف) محدوده‌ی A چه نام دارد؟  
 (ب) محدوده‌ی B چه نام دارد؟  
 (ج) کدام گزینه تماماً درست می‌باشد؟

- (۱) الف: مازاد عرضه ب: کمبود تقاضا ج: هرگاه در بازار کمبود عرضه وجود داشته باشد، قیمت‌ها کاهش می‌یابد.  
 (۲) الف: مازاد عرضه ب: کمبود عرضه ج: هرگاه در بازار کمبود عرضه وجود داشته باشد، قیمت‌ها افزایش می‌یابد.  
 (۳) الف: مازاد تقاضا ب: کمبود عرضه ج: هرگاه در بازار کمبود عرضه وجود داشته باشد، قیمت‌ها کاهش می‌یابد.  
 (۴) الف: مازاد تقاضا ب: کمبود تقاضا ج: هرگاه در بازار کمبود عرضه وجود داشته باشد، قیمت‌ها افزایش می‌یابد.

۵۹- با توجه به جدول زیر اگر تولید خالص ملی سرانه در ایران را ۵۰۰۰ ریال در نظر بگیریم، به سوالات زیر پاسخ دهید:

تولید مردم کشور که در خارج اقامت دارند	هزینه‌ی استهلاک
۴۵ میلیارد ریال	تولید مردم کشور که در خارج اقامت دارند
۲۵ میلیارد ریال	تولید خارجی‌ان مقیم کشور
۴ میلیارد ریال	خدمات ارائه‌شده
۸۵ میلیارد ریال	ارزش مواد غذایی
۹۰ میلیارد ریال	ارزش ماشین‌آلات
۱۱۰ میلیارد ریال	ارزش پوشاک

- (الف) تولید ناخالص داخلی چه مقداری می‌باشد؟  
 (ب) تولید خالص ملی کدام است؟  
 (ج) کدام گزینه در رابطه با جمعیت درست می‌باشد؟

- (۱) الف: ۳۲۵ میلیارد ریال ب: ۳۱۴ میلیارد ریال ج: ۶۵ میلیون نفر جمعیت کشور است.  
 (۲) الف: ۳۲۹ میلیارد ریال ب: ۳۰۰ میلیارد ریال ج: ۶۰ میلیون نفر جمعیت کشور است.  
 (۳) الف: ۳۰۰ میلیارد ریال ب: ۳۲۹ میلیارد ریال ج: جمعیت افراد داخل ایران ۶۰ میلیون نفر است.  
 (۴) الف: ۳۱۴ میلیارد ریال ب: ۳۲۵ میلیارد ریال ج: جمعیت ایرانیان ۶۵ میلیون نفر است.

۶۰- کدام گزینه تکمیل‌کننده‌ی عبارت‌های زیر می‌باشد؟

- (الف) با توجه به ..... کالاها به دو دسته‌ی ضروری و تجملی تقسیم می‌شوند.  
 (ب) در بررسی میزان مصرف، رابطه‌ی قیمت و مقدار عموماً به صورت ..... می‌باشد.
- (۱) الف: حساسیت فرد در تقاضای کالا نسبت به مقدار آن ب: مستقیم  
 (۲) الف: حساسیت فرد در تقاضای کالا نسبت به قیمت آن ب: معکوس  
 (۳) الف: حساسیت فرد در تقاضای کالا نسبت به قیمت آن ب: مستقیم  
 (۴) الف: حساسیت فرد در تقاضای کالا نسبت به مقدار آن ب: معکوس





DriQ.com

## علوم و فنون ادبی



۶۱- زبان «فارسی میانه» در فاصله‌ی چه سال‌هایی رواج داشت؟

- (۱) حدود ۱۵۰ ق.م تا حدود ۴۰۰ م  
(۲) حدود ۱۵۰ ق.م تا حدود ۷۰۰ م  
(۳) حدود ۳۰۰ ق.م تا حدود ۷۰۰ م  
(۴) حدود ۳۰۰ ق.م تا حدود ۴۰۰ م

۶۲- زبان «پارتی» در کدام نواحی ایران رواج داشت؟

- (۱) جنوب و جنوب شرقی (۲) شمال و غرب  
(۳) شمال و شمال شرقی (۴) جنوب و جنوب غربی

۶۳- کدام گزینه درباره‌ی «درخت آسوریک» و «یادگار زیربان» صادق نیست؟

- (۱) هر دو بازمانده‌ی اشعار تعلیمی و اخلاقی‌اند.  
(۲) هر دو از نمونه‌های باقی مانده از اشعار زبان فارسی باستان‌اند.  
(۳) این قطعات شعری در میان اندرزنامه‌های منشور جای دارند.  
(۴) بر خلاف ظاهر کتاب «یادگار زیربان» رنگ دینی دارد.

۶۴- چه کسی زبان فارسی دری را برای نخستین بار زبان رسمی قلمرو خود اعلام کرد؟

- (۱) جلال‌الدین محمد (۲) یعقوب لیث  
(۳) منصور بن نوح (۴) ابومنصور عبدالرزاق

۶۵- پایه‌ی حماسه‌های ملی به زبان فارسی در چه قرن‌ی گذاشته شد؟

- (۱) قرن سوم (۲) قرن چهارم  
(۳) قرن پنجم (۴) قرن ششم

۶۶- شعر غنایی در قرن چهارم و نیمه‌ی اول قرن پنجم توسط چه شاعرانی قوت و استحکام یافت؟

- (۱) فرّخی - منوچهری (۲) فردوسی - رودکی  
(۳) رودکی - شهید بلخی (۴) شهید بلخی - فردوسی

۶۷- عبارت زیر معرفت کدام اثر است؟

«پس امیر ابومنصور عبدالرزاق، دستور خویش، ابومنصورالمعمری را بفرمود تا خداوندان کتب را، از دهقانان و فرزندان و جهان‌دیدگان از شهرها بیاورد و چاکر او ابومنصورالمعمری به فرمان او نامه کرد و کس فرستاد به شهرهای خراسان و هشیاران از آنجا بیاورد از هر جای و از هر شارستان، گرد کرد و بنشانند به فراز آوردن این نامه‌های شاهان و کارنامه‌هاشان و زندگانی هر یکی از داد و بیداد و آشوب و جنگ و آیین، از گوی نخستین که اندر جهان او بود که آیین مردی آورد و مردمان از جانوران پدید آورد، تا یزدگرد شهریار که آخر ملوک عجم بود؛ اندر ماه محرم و سال بر سیصد و چهل و شش از هجرت و بهترین عالم، محمد مصطفی - صلی‌الله علیه و سلم.»

- (۱) شاهنامه‌ی فردوسی (۲) تفسیر طبری  
(۳) شاهنامه‌ی ابومنصور (۴) تاریخ بلغمی

۶۸- در قرن چهارم و نیمه‌ی اول قرن پنجم نخستین کسی که قصیده‌ی تمام و کمال در موعظه و نصیحت سرود، که بود؟

- (۱) رودکی سمرقندی (۲) کسایی مروزی  
(۳) فرّخی سیستانی (۴) فردوسی توسی

۶۹- در کدام گزینه آرایه‌ی «واژه‌آرایی» به کار رفته است؟

- (۱) ز بس یاری ز ننگ و آب روان  
(۲) همان جویدار است و آب روان  
(۳) چپ و راست آباد و آب روان  
(۴) خیزی بد برادران و گردید روان

۷۰- در کدام گزینه آرایه‌ی «واج‌آرایی» محسوس‌تر است؟

- (۱) گریه‌ی ابر بهار از دل پر درد من است  
(۲) به چه تقریب مه از هاله حصار شده است؟  
(۳) غوطه در چشمه‌ی شمشیر زدن آسان نیست  
(۴) پسته‌ی پوچ محال است که خندان گردد

۷۱- در کدام گزینه به مفهوم بیت «هر کجا دردی است درمانیش هست / درد عشق است آن که درمانیش نیست» اشاره شده است؟

- (۱) دل‌م در درد تو درمان نجوید  
(۲) عشق باشد به درس و مشق مرا  
(۳) از ما میرس نکته‌ی معقول از آن که ما  
(۴) سر درس عشق دارد دل دردمند «حافظ»



۷۲- کدام گزینه با بیت «بی عمر زنده‌ام من و این بس عجب مدار / روز فراق را که نهد در شمار عمر؟» تناسب معنایی بیش تری دارد؟

- (۱) از آن اهل نظر در غم اسیرند  
(۲) نیند اهل دل در چشم خوبان  
(۳) به دیداری که بنمایندم از دور  
(۴) زهی عمر دراز عاشقان گمر
- که منظوران به غایت بی‌نظرند  
که اینان تنگ‌چشم آنان حقیرند  
پذیرفتم به جان‌گر جان‌پذیرند  
شب هجران حساب عمر گیرند

۷۳- کدام گزینه با بیت «دل نیست کبوتر که چو برخاست نشیند / از گوشه‌ی بامی که پریدیم، پریدیم» متناسب نیست؟

- (۱) به بزم عیش شب‌ها تا سحر او را چه غم باشد  
(۲) سوی بزم نگذرم از بس که خوارم کرده‌ای  
(۳) بر آن بودم که در راه وفایش عمرها باشم  
(۴) پر است شهر ز ناز بتان، نیاز کم است
- که برگرد درش زاری‌کنان شب تا سحر گردم!  
تا نداند کس که چون بی‌اعتبارم کرده‌ای  
چو می‌دیدم که از حد می‌برد جور و جفا، رفتم  
مکن چنان که شوم از تو بی‌نیاز، مکن

۷۴- کدام گزینه با بیت «وقت را غنیمت دان آن قدر که بتوانی / حاصل از حیات ای جان یک دم است تا دانی» تناسب معنایی کم تری دارد؟

- (۱) صبح است ساقیا! قدحی پُر شراب کن  
(۲) چو راه عشق ندارد نهایتی «صائب»  
(۳) به عیش کوش و حیات دوروزه فرصت دان  
(۴) هر نسیمی که ز کوی تو به خاکم گذرد
- دور فلک درنگ ندارد شتاب کن  
اگر درنگ کنی و شتاب، هر دو یکی ست  
چو برق می‌گذرد عمر، کاهلی منم‌ای  
یادم از ولول‌های عمر سبک‌تاز دهد

۷۵- کدام گروه از بیت‌ها به مفهوم مشترکی اشاره دارند؟

- (الف) نه من ز بی‌عملی در جهان ملولم و بس  
(ب) از گفته‌ی ناکرده‌ی بیهوده چه حاصل؟  
(ج) گفتار نکو دارم و کردارم نیست  
(د) کردار را به هر سر مویی ست ده زبان  
(ه) گفت عاالم به گوش جان بشنو
- ملاکت علما هم ز علم بی‌عمل است  
کردار نکو کن که نه سودی ست ز گفتار  
از گفت نکوی بی‌عمل عارم نیست  
گفتار را چو تیغ همین یک زبان بود  
ور نماند به گفتنش کردار

- (۱) الف - ب - د (۲) ب - ج - د (۳) ج - د - ه (۴) الف - ب - ه



۷۶- در میان تمدن‌های نخستین، کدام تمدن به سبب موقعیت ویژه‌ی جغرافیایی خود، کم‌تر تحت تأثیر و نفوذ خارجی بوده است؟

- (۱) مصر (۲) هند (۳) بین‌النهرین (۴) چین

۷۷- با زوال کدام دولت در بین‌النهرین باستان، اقوام آشوری قدرت یافتند؟

- (۱) بابل قدیم (۲) اکدی‌ها (۳) بابل جدید (۴) سومری‌ها

۷۸- اهمیت کدام یک از تحولات دوران پیش از تاریخ زندگی بشر، با انقلاب صنعتی در قرن ۱۸ مقایسه می‌شود؟

- (۱) ابداع کشاورزی (۲) اختراع خط (۳) کشف آتش (۴) پیدایش تمدن

۷۹- کدام یک از ابداعات انسان اولیه در دوران تولید خوراک، به زنان نسبت داده می‌شود؟

- (۱) ساخت ابزارهای سنگی (۲) کشت دانه‌های گیاهان (۳) تولید پارچه از پشم حیوانات (۴) اهلی کردن حیوانات

۸۰- کدام گزینه از تغییر و تحولاتی است که پس از استقرار «سلسله‌ی هان» در چین باستان روی داد؟

- (۱) پایان تفرقه و تجزیه‌ی سیاسی در چین برای نخستین بار  
(۲) تکمیل دیوار چین و اتصال بخش‌های مختلف آن به یکدیگر  
(۳) برقراری روابط ایران و چین و گشایش جاده‌ی ابریشم  
(۴) انتخاب مأموران دولتی بر پایه‌ی اصول و تعلیمات بودا

۸۱- اساس تعلیم «کنفوسیوس»، فیلسوف برجسته‌ی چینی عهد باستان، چه بود؟

- (۱) بازگشت به پرستش خدایان چینی  
(۲) چگونگی غلبه بر رنج و درد زندگی  
(۳) راه‌های رسیدن به نیروانا (روشنی)  
(۴) شیوه‌ی مناسب رفتار حاکمان و مردم



۸۲- کدام گزینه از اقدامات «چندرا گوپتا»، حاکم مشهور هند است؟

- ۱) حکومت موریای پس از آشوکا کم‌کم ضعیف شد و چندراگوپتا بر سر کار آمد.
- ۲) در اوج قدرت، قلمرو خود را به سرتاسر هند به‌جز قسمت‌های جنوبی آن گسترش داد.
- ۳) علیه یونانیان قیام کرد و شماری از حاکمان محلی شمال هند را به اطاعت خود درآورد.
- ۴) پس از مرگ داریوش هخامنشی با تصرف قسمت‌هایی از شمال غرب هند به قدرت رسید.

۸۳- کدام گزینه از ویژگی‌های «تمدن باستانی دره‌ی سند» است؟

- ۱) ساکنان شهرهای موهنجودارو و هاراپا مردمانی جنگجو و دارای اسب و ارابه بودند.
- ۲) برخی اشیای متعلق به مراکز تمدنی ایران و بین‌النهرین در کشفیات مربوط به این تمدن وجود دارد.
- ۳) به سبب موقعیت ویژه جغرافیایی خود کم‌تر تحت تأثیر و نفوذ خارج بوده است.
- ۴) زندگی ساکنان این تمدن متکی بر پرورش دام به ویژه گاو میش بود.

۸۴- کدام گزینه از مواردی می‌باشد که به برهمنان در هند باستان نسبت داده شده است؟

- ۱) کوشش برای صداقت‌ورزی در ایمان، نیت، گفتار و کردار
- ۲) مقابله با باورهای آمیخته با خرافات و رسوم دشوار دینی
- ۳) مخالفت و دشمنی با رواج تعالیم آیین بودایی در هند
- ۴) حفظ زبان سانسکریت از گزند فراموشی

۸۵- آشوریان که قومی جنگجو از شمال بین‌النهرین بودند، پس از قدرت‌یابی در این سرزمین چگونه بر قلمرو و ثروت خود افزودند؟

- ۱) زیر کشت بردن زمین‌های وسیعی در اطراف رودهای دجله و فرات
- ۲) تشکیل امپراتوری بزرگی از سواحل شرقی دریای مدیترانه تا کوه‌های زاگرس
- ۳) رونق پیشه‌ها و صنایع مختلفی مانند سفالگری، فلزکاری و بافندگی
- ۴) لشکرکشی‌های پیاپی به سرزمین‌های همجوار و غارت و ویران کردن آن‌ها



DriQ.com

## جغرافیا



۸۶- عبارت زیر مربوط به کدام مرحله در پژوهش‌های جغرافیایی است؟

«بین تقاضای نیروی کار در شهر کرج و جذب جمعیت در آن، رابطه‌ی مستقیم وجود دارد.»

- ۱) نتیجه‌گیری و ارائه‌ی پیشنهادها
- ۲) پردازش اطلاعات
- ۳) تدوین فرضیه
- ۴) طرح سؤال

۸۷- در مثال «مواجهه با پدیده‌های گرد و غبار»، بی‌توجهی به تثبیت خاک، مربوط به کدام سؤال کلیدی در جغرافیا است؟

- ۱) چه چیز
- ۲) چطور
- ۳) چه موقع
- ۴) چه کسانی

۸۸- در کدام گزینه تعریف «فرضیه» به درستی بیان شده است؟

- ۱) به فعالیت‌هایی که قرار است انجام شود، می‌گویند.
- ۲) مرحله‌ای حساس در پژوهش است که تجربیات فرد محقق را نشان می‌دهد.
- ۳) پاسخ پیشنهادی و حدس اندیشمندان‌هی محقق به سؤال تحقیق است.
- ۴) پژوهشگر، پیشنهاد، سوابق پژوهش و تجربیات خود را در سؤال مورد ارزیابی قرار می‌دهد.

۸۹- کدام گزینه از ویژگی‌های مرحله‌ی اول پژوهش در جغرافیا است؟

- ۱) پاسخ پیشنهادی و حدس اندیشمندان‌هی محقق به سؤال تحقیق را می‌گویند.
- ۲) پژوهشگر با توجه به مسئله‌ی خود، پیشنهادها و خبرهای اولیه را در چارچوب مسئله‌ی پژوهش خود ارائه می‌دهد.
- ۳) مطالعه‌ی سابقه، پیشینه‌ی مسئله و نتایج پژوهش دیگران، مورد نیاز پژوهشگر است.
- ۴) جغرافی‌دانان برای مطالعه و پاسخ‌گویی به سؤالات خود به اطلاعات نیاز دارد و باید آن را از منابع مختلف به دست آورد.

۹۰- علت برخورداری ایران از موقعیت نسبی ممتاز در کدام گزینه به درستی آمده است؟

- ۱) وجود مرزهای زیاد در حدود ۸۷۳۱ کیلومتر با همسایگان - دریای عمان - وجود رشته‌کوه‌های البرز - زاگرس
- ۲) وجود خلیج فارس - دریای عمان - تنگه‌ی هرمز - دریای خزر
- ۳) وجود کوه‌های البرز - زاگرس - خلیج فارس - آب‌وهوای مختلف در کشور
- ۴) وجود مرزهای زیاد خشکی با همسایگان - وجود رشته‌کوه‌های البرز - زاگرس - تنگه‌ی هرمز



- ۹۱- صحیح یا غلط بودن عبارت‌های زیر، در رابطه با «دلایل اهمیت خلیج فارس» در کدام گزینه به درستی مشخص شده است؟  
 الف) بزرگ‌ترین منبع انرژی جهان که دارای حدود ۶۶ درصد ذخایر نفتی جهان و ۳۸ درصد ذخایر گازی طبیعی است.  
 ب) خلیج فارس در مرکز و قلب ناحیه‌ی جغرافیایی و سیاسی جهان اسلام قرار دارد.  
 ج) نقش ارتباطی بین سه قاره‌ی آفریقا، آمریکای شمالی و آسیا که در گذشته اهمیت داشته است.  
 د) درآمدها و دلارهای ناشی از صدور و فروش نفت خام، منطقه‌ی خلیج فارس را به یکی از کانون‌های ثروتمند در جهان تبدیل کرده است.
- ۱) ص - غ - ص - غ  
 ۲) غ - ص - ص - غ  
 ۳) ص - غ - غ - ص  
 ۴) غ - ص - ص - غ
- ۹۲- کدام عبارت‌ها از ویژگی‌های «دریای عمان» است؟  
 الف) مهم‌ترین آبراهه‌ی راهبردی - گذرگاه تجاری جهان  
 ب) مجاورت با آب‌های آزاد - دسترسی به اقیانوس هند  
 ج) وجود منابع نفت و گاز فراوان - دسترسی فراوان به بازار مصرف حدود ۳۰۰ میلیون نفر  
 د) وجود سواحل با قابلیت‌های دفاعی مناسب - اهمیت از نظر اقتصادی و نظامی
- ۱) «الف» - «ب»  
 ۲) «ب» - «د»  
 ۳) «الف» - «د»  
 ۴) «ب» - «ج»
- ۹۳- کدام مرزهای ایران به ترتیب کم‌ترین و بیش‌ترین وسعت را دارند؟  
 ۱) آبی - رودخانه‌ای  
 ۲) دریاچه‌ای - خشکی  
 ۳) رودخانه‌ای - آبی  
 ۴) آبی - خشکی
- ۹۴- به محل دقیق هر پدیده یا مکان، با توجه به ..... ، موقعیت ..... آن مکان می‌گویند.  
 ۱) طول و عرض جغرافیایی - مطلق  
 ۲) ویژگی طبیعی یا انسانی - ریاضی  
 ۳) طول جغرافیایی و عامل طبیعی - نسبی  
 ۴) عرض جغرافیایی و عامل انسانی - نسبی
- ۹۵- صحیح یا غلط بودن عبارت‌های زیر در مورد «ویژگی‌های دریای خزر» به ترتیب در کدام گزینه آمده است؟  
 الف) وجود سواحل با قابلیت‌های دفاعی مناسب  
 ب) بزرگ‌ترین پهنه‌ی آبی محصور در خشکی  
 ج) تأمین ۹۵٪ از خاویار جهان در این منطقه  
 د) مهم‌ترین آبراهه‌ی راهبردی و یکی از گذرگاه‌های تجاری در جهان  
 و) دسترسی به بازار مصرف ۳۰۰ میلیون نفری کشورهای آسیای میانه
- ۱) غ - غ - ص - غ  
 ۲) ص - غ - غ - ص  
 ۳) غ - غ - ص - غ  
 ۴) ص - غ - ص - ص



- ۹۶- هر یک از عبارت‌های زیر، به ترتیب با کدام یک از مفاهیم زیر، در ارتباط هستند؟  
 - آرمان‌ها و ارزش‌های زندگی آدمیان را تغییر می‌دهد.  
 - باعث تداوم جهان اجتماعی در نسل‌های بعد می‌شود.  
 - کنش‌های اجتماعی انسان‌ها را دگرگون می‌کند.
- ۱) سنت‌ها و قوانین الهی - ژنتیک و وراثت - سنت‌ها و قوانین الهی  
 ۲) شناخت خداوند و فرشتگان - انتقال فرهنگ - شناخت خداوند و فرشتگان  
 ۳) شناخت خداوند و فرشتگان - ژنتیک و وراثت - جهان ماورای طبیعی  
 ۴) سنت‌ها و قوانین الهی - انتقال فرهنگ - سنت‌ها و قوانین الهی
- ۹۷- کدام گزینه با توجه به ویژگی‌های «عضویت اعضا در بدن موجودات زنده» و «عضویت در جهان اجتماعی و نظم آن‌ها»، نادرست است؟  
 ۱) عضویت اعضا در بدن موجودات زنده، قراردادی است و با اراده‌ی اعضا تغییر نمی‌کند، اما عضویت در جهان اجتماعی، تکوینی است و با اراده‌ی انسان‌ها تغییر می‌کند.  
 ۲) جهان اجتماعی و نظم آن، تکوینی نیست، بلکه اعتباری است، یعنی با اراده و آگاهی انسان‌ها شکل می‌گیرد.  
 ۳) عضویت اعضا در بدن موجودات زنده و نظم آن‌ها تکوینی است، اما عضویت در جهان اجتماعی، قراردادی است.  
 ۴) آگاهی و شناختی که جهان اجتماعی براساس آن شکل می‌گیرد، آگاهی فردی و خصوصی نیست، بلکه نوعی آگاهی مشترک و عمومی است.



۹۸- عواملی مانند ..... ، درهای آسمان را بر عدالت‌پیشگان می‌گشاید و ستم‌پیشگان را در قهر و انتقام الهی فرو می‌گذارد و عواملی مانند ..... ، نتیجه‌ی کارهای شتاب‌زده و نابخردانه انسان‌ها است و پدیده‌هایی مانند ..... حاصل کنش‌های اجتماعی انسان‌ها هستند.

(۱) سنت‌ها و قوانین الهی - آلودگی محیط زیست - فلزات و کوه‌ها

(۲) شناخت خداوند و فرشتگان - سیل یا خشکسالی - احترام به قانون و مسجد

(۳) سنت‌ها و قوانین الهی - آلودگی طبیعت و محیط زیست - خانواده و مدرسه

(۴) شناخت خداوند و فرشتگان - آلودگی طبیعت - احترام به قانون، مدرسه و مسجد

۹۹- کدام عبارت با مصرع «بنی آدم اعضای یک پیکرند» تناسب معنایی بیش‌تری دارد؟

(۱) همان‌گونه که بدن موجودات ارگانیسم اندام و اعضای متفاوتی دارد، جهان طبیعی نیز از اعضای مختلفی تشکیل شده است؛ مانند کارگران، کشاورزان و معلمان.

(۲) عضویت موجودات زنده و نظم آن‌ها تکوینی نیست؛ یعنی براساس آگاهی و اراده‌ی اعضا به وجود نمی‌آید و به همین دلیل با اراده‌ی اعضا تغییر نمی‌کند.

(۳) بعضی اوقات انسان‌ها برای این‌که پدیده‌های ناشناخته را بشناسند، آن‌ها را با پدیده‌های آشنا مقایسه می‌کنند و در این مقایسه، تفاوت‌ها و شباهت‌ها آشکار می‌شوند.

(۴) انسان‌ها برای رهایی از سردرگمی و ایجاد نظم به دسته‌بندی (طبقه‌بندی) رو می‌آورند. دسته‌بندی نیز به معیار و قاعده نیاز دارد.

۱۰۰- هر یک از موجوداتی که ..... قرار دارند، یعنی موجودات طبیعی و ماورای طبیعی، به واسطه‌ی ارتباطی که با ..... پیدا می‌کنند، در گستره‌ی ..... قرار می‌گیرند.

(۱) بیرون جهان طبیعی - ویژگی ارادی انسان - جهان طبیعی

(۲) درون جهان اجتماعی - زندگی طبیعی انسان - جهان طبیعی

(۳) بیرون جهان اجتماعی - زندگی اجتماعی انسان - جهان اجتماعی

(۴) درون جهان طبیعی - ویژگی غیرارادی انسان - جهان اجتماعی

۱۰۱- به ترتیب هر یک از پدیده‌های زیر، مربوط به کدام قسمت نمودار است؟

- طرح زوج و فرد عبور و مرور وسایل نقلیه در یکی از محلات تهران

- دید و بازدید عید نوروز

- اعتماد اجتماعی

- ساختمان‌های اداری و مسکونی

(۱) ج - د - ب - الف

(۲) د - الف - ب - ج

(۳) د - ب - ج - الف

(۴) ج - الف - ب - د

۱۰۲- به بخش‌هایی که تأثیر تعیین‌کننده بر جهان اجتماعی دارند، ..... و به بخش‌هایی که امکان تغییر بیش‌تری دارند و نقش حیاتی و اساسی ندارند، ..... می‌گویند و عقاید و ارزش‌ها نیز، ..... هستند.

(۱) سطحی‌ترین پدیده‌ی اجتماعی - عمیق‌ترین لایه‌ی اجتماعی - سطحی‌ترین پدیده‌ی اجتماعی

(۲) لایه‌های بنیادین جهان اجتماعی - لایه‌های سطحی جهان اجتماعی - عمیق‌ترین لایه‌های جهان اجتماعی

(۳) لایه‌های سطحی جهان اجتماعی - لایه‌های بنیادین جهان اجتماعی - عمیق‌ترین لایه‌های جهان اجتماعی

(۴) لایه‌های عمیق جهان اجتماعی - لایه‌های بنیادین جهان اجتماعی - سطحی‌ترین لایه‌های جهان اجتماعی

۱۰۳- به ترتیب عبارت‌های زیر مربوط به کدام دسته از «لایه‌های جهان اجتماعی» است؟

- با حذف آن‌ها، جهان اجتماعی تداوم می‌یابد.

- تأثیرات همه‌جانبه و فراگیر دارند.

- کم‌تر در معرض تغییر قرار می‌گیرند.

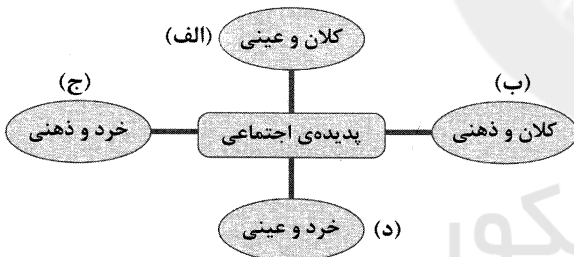
- تغییر آن‌ها، تحول مهمی در جهان اجتماعی پدید نمی‌آورد.

(۱) عمیق - سطحی - سطحی - عمیق

(۲) سطحی - سطحی - عمیق - بنیادین

(۳) عمیق - عمیق - سطحی - بنیادین

(۴) سطحی - عمیق - عمیق - سطحی





۱۰۴- کدام گزینه با توجه به ویژگی‌های «نهاد اجتماعی» نادرست است؟

- (۱) وقتی اجزا و لایه‌های جهان اجتماعی را در ارتباط با هم در نظر بگیریم، نهادهای اجتماعی آشکار می‌شوند.
  - (۲) نهاد اجتماعی از هر روشی برای تأمین نیازهای جهان اجتماعی و افراد استفاده می‌کند.
  - (۳) مجموعه‌ای از عقاید، ارزش‌ها، هنجارها و نمادها برای رفع نیازهای معینی از افراد و جهان اجتماعی است.
  - (۴) هر نهاد اجتماعی، شیوه‌ی قابل قبول تأمین برخی از نیازهای افراد را معین می‌سازد.
- ۱۰۵- به ترتیب کدام یک از ویژگی‌های زیر، مربوط به «لایه‌های سطحی جهان اجتماعی» است و «مهم‌ترین نهادهای اجتماعی» کدام‌اند؟

- (۱) اگر حذف شوند، جهان اجتماعی فرومی‌ریزد - باشگاه ورزشی و دانشگاه
- (۲) بخش‌هایی که تأثیرات همه‌جانبه و فراگیر دارند - خانواده و اقتصاد
- (۳) بخش‌هایی که امکان تغییر بیش‌تری دارند - تعلیم و تربیت و سیاست
- (۴) اگر تغییر کنند، تحول مهمی در جهان اجتماعی پدید می‌آورد - عقاید و ارزش‌ها



۱۰۶- کدام گزینه، درباره‌ی همه‌ی مفاهیم کلی درست است؟

- (۱) می‌توان مصداق‌های متعددی برای آن‌ها فرض کرد.
  - (۲) یا اصلاً فرد خارجی ندارند یا یک فرد خارجی دارند.
  - (۳) مصداق‌های متعدد خارجی و ذهنی دارند.
  - (۴) وجود یک مصداق خارجی برایشان محال نیست.
- ۱۰۷- به ترتیب، بین مفاهیم «نور و لامپ» و «آب و یخ» چه نسبتی برقرار است؟
- (۱) تباین - من‌وجه
  - (۲) من‌وجه - من‌وجه
  - (۳) تباین - تباین
  - (۴) من‌وجه - تباین
- ۱۰۸- اگر تقسیم «الف به ب و ج»، تقسیمی نادرست باشد، قطعاً بین «ب و ج» کدام نسبت وجود ندارد؟
- (۱) تساوی
  - (۲) تباین
  - (۳) مطلق
  - (۴) من‌وجه
- ۱۰۹- تعریف «مادر» به «کسی که من را به دنیا آورده است» چه ایرادی دارد؟
- (۱) جامع نیست.
  - (۲) مانع نیست.
  - (۳) دوری است.
  - (۴) واضح نیست.
- ۱۱۰- ترکیب تعریف‌های مختلف از یک مفهوم مجهول با هم .....
- (۱) امکان‌پذیر نیست، زیرا شرط واضح بودن را از بین می‌برد.
  - (۲) فقط برای تعریف دقیق مفاهیم فلسفی امکان‌پذیر است.
  - (۳) به معرفی بهتر مفهوم کمک می‌کند.
  - (۴) تعریف منطقی محسوب نمی‌شود.
- ۱۱۱- در تعریف مفهومی بین اجزای تعریف، چه نسبتی برقرار است؟
- (۱) عام و خاص مطلق
  - (۲) عام و خاص من‌وجه
  - (۳) تساوی
  - (۴) تباین
- ۱۱۲- کدام گزینه درباره‌ی تعریف «انتشارات کمک آموزشی» به «ناشری که وظیفه‌ی تولید کتب کمک آموزشی - تحصیلی را دارد؛ مانند انتشارات گاج» درست است؟
- (۱) تعریف لغوی و درست است.
  - (۲) واجد تعریف به مصداق است اما نادرست است.
  - (۳) یک تعریف مفهومی دارد که جامع نیست.
  - (۴) ترکیبی از همه انواع تعاریف است.
- ۱۱۳- نسبت بین دو مفهوم «خانه» و «خانه‌ی من» مانند نسبت .....
- (۱) کشور است به ایران.
  - (۲) انسان است به دانش‌آموز
  - (۳) لباس است به سبز
  - (۴) اسب است به انسان
- ۱۱۴- اگر جمله‌ی «بعضی الف ب نیست» درست باشد، بین «الف و ب» چه نسبتی برقرار نیست؟
- (۱) تساوی
  - (۲) تباین
  - (۳) مطلق
  - (۴) من‌وجه
- ۱۱۵- اگر نمونه‌ای بتواند ادعا در مورد جمله‌های «هر الف ب است» و «هیچ الف ب نیست» را باطل کند. کدام نسبت با این نمونه قابل ابطال نیست؟
- (۱) تساوی
  - (۲) تباین
  - (۳) مطلق
  - (۴) من‌وجه

دفترچه شماره ۲

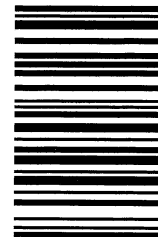
آزمون شماره ۱۱

جمعه ۹۷/۰۹/۰۲

# آزمون‌های سراسر گاج

گزینه درسته را انتخاب کنید.

سال تحصیلی ۹۸-۱۳۹۷



## پاسخ‌های تشریحی

پایه دهم انسانی

دوره دوم متوسطه

نام و نام خانوادگی:	شماره داوطلبی:
تعداد سؤالاتی که باید پاسخ دهید: ۱۱۵	مدت پاسخگویی: ۱۲۰ دقیقه

عناوین مواد امتحانی آزمون گروه آزمایشی علوم انسانی، تعداد سؤالات و مدت پاسخگویی

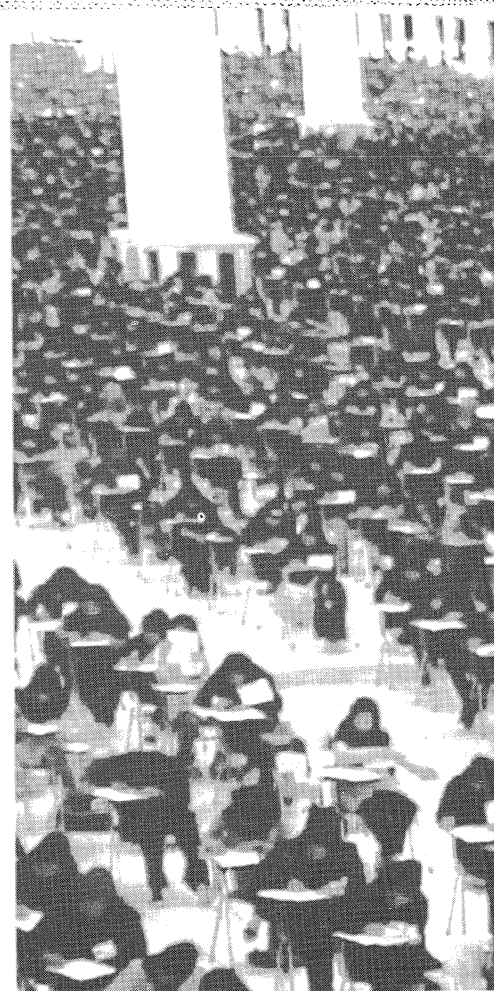
ردیف	مواد امتحانی	تعداد سوال	شماره سوال		مدت پاسخگویی
			از	تا	
۱	فارسی ۱	۱۰	۱	۱۰	۱۰ دقیقه
۲	عربی، زبان قرآن ۱	۱۰	۱۱	۲۰	۱۰ دقیقه
۳	دین و زندگی ۱	۱۰	۲۱	۳۰	۱۰ دقیقه
۴	زبان انگلیسی ۱	۱۰	۳۱	۴۰	۱۰ دقیقه
۵	ریاضی و آمار ۱	۱۰	۴۱	۵۰	۱۵ دقیقه
۶	اقتصاد	۱۰	۵۱	۶۰	۱۰ دقیقه
۷	علوم و فنون ادبی ۱	۱۵	۶۱	۷۵	۱۵ دقیقه
۸	تاریخ ایران و جهان ۱	۱۰	۷۶	۸۵	۱۰ دقیقه
۹	جغرافیای ایران	۱۰	۸۶	۹۵	۱۰ دقیقه
۱۰	جامعه‌شناسی ۱	۱۰	۹۶	۱۰۵	۱۰ دقیقه
۱۱	منطق	۱۰	۱۰۶	۱۱۵	۱۰ دقیقه

برای اطلاع از نتایج آزمون و زمان دقیق اعلام آن در کانال تلگرام گاج عضو شوید. @Gaj\_ir



# آزمون‌های سراسر گاج

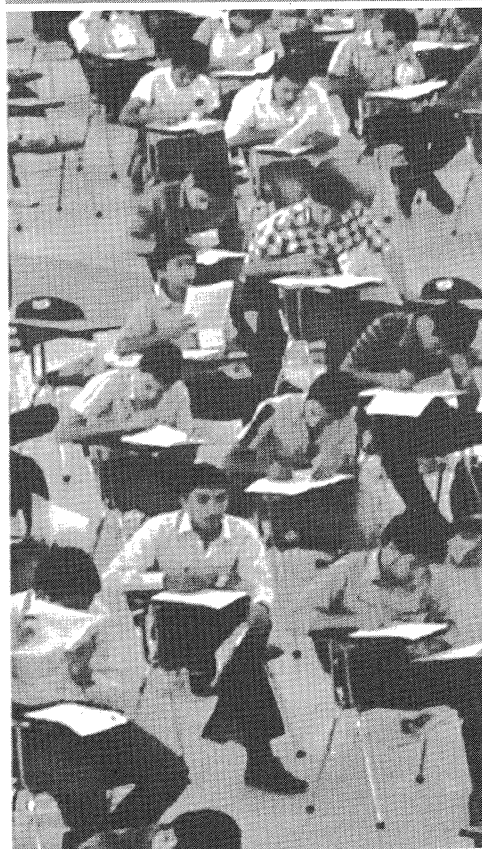
دروس	طراحان	ویراستاران علمی
فارسی	امیرنجات شجاعی - مهدی نظری	ابوالفضل مزروعی - اسماعیل محمدزاده مسیح گرجی - مریم نوری‌نیا
زبان عربی	راضیه یادگاری	حسام حاج مؤمن - سید مهدی میرفتحی سمیه رضاپور - شاهو مرادیان
دین و زندگی	محمدرضا عابدی شاهرودی	سمیه رضاپور
زبان انگلیسی	امید یعقوبی‌فرد	پریسا فیلو
ریاضی و آمار	محمد یگانه - روزبه سیگارودی	ندا فرهختی - پگاه افتقار سودابه آزاد
اقتصاد	میلاذ اکبری	میترا چینی‌ساز - سیده مریم میرقاسمی نصیبه کلاتری - آناهیتا احسانی
تاریخ	محمداسماعیل سلمان‌پور	سیده مریم میرقاسمی - مبین غلامی‌نژاد فاطمه ساریخانی - نصیبه کلاتری
جغرافیا	محسن مصلاهی	محمداسماعیل سلمان‌پور سیده مریم میرقاسمی - نصیبه کلاتری
جامعه‌شناسی	سیروس نبی‌زاده	آناهیتا احسانی - فاطمه ساریخانی سیده مریم میرقاسمی - نصیبه کلاتری
منطق	سید حسام‌الدین جلالی طهرانی	عماد صفرنژاد - مریم پارسائیان نصیبه کلاتری



دفتر مرکزی تهران، خیابان انقلاب بین  
چهارراه ولیعصر (عج) و  
خیابان فلسطین، شماره ۹۱۹

اطلاع‌رسانی نام ۰۲۱-۶۴۲۰

نشانی اینترنتی [www.gaj.ir](http://www.gaj.ir)



## آماده‌سازی آزمون

مدیریت آزمون: ابوالفضل مزروعی

بازبینی و نظارت نهایی: سارا نظری

برنامه‌ریزی و هماهنگی: مریم جمشیدی عینی - مینا نظری

ویراستاران فنی: رزینا قاسمی - بهاره سلیمی - ساناز فلاحی - آمنه قلی‌زاده - سمیه رضاپور  
بهاره‌سادات موحدی - مریم پارسائیان

مدیر فنی: مهرداد شمسی

سرپرست واحد فنی: سعیده قاسمی

طراح شکل: فاطمه میناسرشت

حروف‌نگاران: پگاه روزبهانی - آیتا طارمی - زهرا نظری‌زاد - سارا محمودنسب - نرگس اسودی  
فرهاد عبدی

امور چاپ: عباس جعفری



به نام خدا

## حقوق دانش‌آموزان در آزمون‌های سراسری گاج

داوطلب گرامی؛ با سلام در اینجا شما را با بخشی از حقوق خود در آزمون‌های سراسری گاج آشنا می‌نمایم:

- ۱- اطلاعات شناسنامه‌ای و آموزشی شما مانند نام، نام خانوادگی، جنسیت و گروه آزمایشی بایستی به صورت صحیح در بالای پاسخ‌برگ درج شده باشد.
- ۲- آزمون‌های سراسری گاج باید راس ساعت اعلام شده در دفترچه، شروع و خاتمه یابد.
- ۳- محل برگزاری آزمون باید از لحاظ سرمایش و گرمایش، نور کافی، نظافت و سایر موارد در حد مطلوب و استاندارد باشد.
- ۴- سؤالات آزمون‌های سراسری گاج بایستی نزدیک‌ترین سؤالات به کنکور سراسری باشد و عاری از هرگونه اشکال علمی و تایی باشد.
- ۵- در هنگام برگزاری آزمون باید تغذیه رایگان دریافت نمایید.
- ۶- بعد از هر آزمون و به هنگام خروج از جلسه آزمون بایستی پاسخ‌نامه‌ی تشریحی هر آزمون را دریافت نمایید.
- ۷- کارنامه‌ی هر آزمون بایستی در همان روز آزمون به روش‌های ذیل تحویل شما گردد:

• مراجعه به سایت گاج به نشانی [www.gaj.ir](http://www.gaj.ir)

• مراجعه به نمایندگی.

۸- خدمات مشاوره‌ای رایگانی که در طی ۱ مرحله آزمون (ویژه داوطلبان آزاد) ارائه می‌گردد شامل:

- برگزاری جلسه مشاوره حضوری به صورت انفرادی حداقل یکبار در طی هر آزمون توسط رابط تحصیلی.
- تماس تلفنی حداقل ۲ بار در طی هر آزمون توسط رابط تحصیلی.
- تماس تلفنی با اولیا حداقل یکبار در هر فاز [آزمون‌های سراسری گاج در چهار فاز تابستانه، ترم اول، ترم دوم و جامع برگزار می‌گردد].
- بررسی کارنامه آزمون توسط رابط تحصیلی در هر آزمون.

چنانچه در هر یک از موارد فوق کمبود و یا نقصی مشاهده نمودید لطفاً بلافاصله با تلفن ۰۲۱-۶۴۲۰ تماس حاصل نموده و مراتب را اطلاع دهید.



در گاج، بهترین صدا،

صدای دانش‌آموز است.



تلك المتاحف الجميلة: آن موزه‌های زیبا؛ «المتاحف» جمع مکسر «المتحف» می‌باشد و «الجميلة» صفت آن است. [رد سایر گزینه‌ها]

ينتفع: سود می‌برند، بهره می‌برند؛ فعل مضارع است. [رد گزینه (۲)]

الناس جميعاً: همه مردم [رد گزینه (۲)]

هل: آیا [رد گزینه (۴)]

تعليمین: می‌دانی؛ فعل مضارع در صیغه «مفرد مؤنث مخاطب» است. [رد گزینه‌های (۲) و (۳)]

الزرافة: زرافه؛ مفرد است. [رد گزینه (۳)]

أكثر: بیش‌تر [رد گزینه (۴)]

خمسة: پنج [رد گزینه (۲)]

هؤلاء تلاميذ: این‌ها دانش‌آموزانی هستند؛ هرگاه اسم پس از اسم اشاره، بدون «ال» باشد، اسم اشاره طبق صیغه خود ترجمه می‌شود.

«تلاميذ» جمع «تلميذ» است. [رد گزینه‌های (۱) و (۴)]

يعملون: عمل می‌کنند؛ مضارع و در صیغه «جمع مذکر غایب» است. [رد گزینه‌های (۱) و (۴)]

واجباتهم: وظایفشان، وظایف خود؛ «واجبات» جمع مؤنث سالم و به همراه ضمیر متصل «هم» است. [رد گزینه‌های (۲) و (۴)]

مواطنین: شهروندانی؛ جمع مذکر سالم است. [رد گزینه (۴)]

يشعرون: احساس می‌کنند؛ فعل مضارع در صیغه «جمع مذکر غایب» است. [رد گزینه‌های (۱) و (۴)]

إعلمي: بدان / ثلاثین: سی

ترجمه درست عبارت: بدان که کلاغ سی سال یا بیش‌تر زندگی می‌کند.

■ گزینه درست را در مفهوم یا واژگان و یا گفت‌وگو مشخص کن (۱۷ - ۱۵):

۱۵ ۱ ترجمه عبارت سؤال: «از زمین نگهداری کنید زیرا مادرتان است.»

مفهوم: نگهداری از زمین وظیفه همه انسان‌هاست چراکه نیازهایشان از آن تأمین می‌شود. این مفهوم به مفهوم گزینه (۱) نزدیک‌تر است.

۱۶ ۴ ترجمه گزینه‌ها:

(۱) ساعت کار، انجام کاری با جنب‌وجوش و سرعت است. ← النشاط: فعالیت

(۲) زنگ درسی، دادن راه‌حل و بیان روشی برای اقدام به کاری است. ← الاقتراح: پیشنهاد

(۳) فعالیت، همان کسی است که با ما در یک میهن زندگی می‌کند. ← المواطن: هم‌میهن

(۴) تلفن ابزاری برای انتقال صداها از جایی به [جایی] دیگر است.

۱۷ ۳ ترجمه عبارت سؤال: ایران کشوری بسیار زیباست.

ترجمه گزینه‌ها:

(۱) چند بار به ایران آمده‌ای؟

(۲) چرا کشور ایران را دوست نداری؟

(۳) ایران را چگونه یافتی؟

(۴) کی به کشور ایران مسافرت می‌کنی؟

■ گزینه مناسب را در پاسخ به سوالات زیر مشخص کن (۲۰ - ۱۸):

۱۸ ۳ مجاهداً ← مجاهدین؛ محدود اعداد سه تا ده به صورت جمع و مجرور می‌آید.

## فارسی

۱ ۳ معنی درست واژه‌ها: مَخْمَصَه: بدبختی و غم بزرگ، تنگنا، این

واژه به معنی «گرفتاری» متداول شده است. / ادیب: بافرهنگ، دانشمند، بسیار دان / گسبیل کردن: روانه کردن، فرستادن کسی به جایی / معاشرت: گفت و شنید، الفت داشتن، رفت و آمد

۲ ۲ معنی درست واژه‌ها: وَقَب: هر فرورفتگی اندام چون گودی چشم / گرده: پشت، بالای کمر / غارب: میان دو کتف

۳ ۱ معنی درست واژه: بیغوله: کنج، گوشه‌ای دور از مردم

۴ ۴ املای درست واژه: غربت (دوری از وطن) / قربت: نزدیکی

۵ ۲ در این گزینه «واو عطف» به کار رفته است.

۶ ۳ بررسی آرایه‌ها:

تشبیه (بیت «الف»): من به صورت دیوار

تلمیح (بیت «ج»): اشاره به داستان خضر پیامبر (ع)

کنایه (بیت «ب»): دل کندن کنایه از قطع علاقه کردن

جان‌بخشی (بیت «د»): جان‌بخشی به خانه و نسبت دادن بی‌خبری به آن

۷ ۳ مفهوم گزینه‌ی (۳): لذت رنج عاشقی / رهایی‌ناپذیری از عشق مفهوم مشترک عبارت سؤال و سایر گزینه‌ها: ناپایداری وجود انسان / حتمی بودن مرگ

۸ ۳ مفهوم مشترک عبارت سؤال و گزینه‌ی (۳): لذت رهایی از غربت و بازگشت به وطن

بررسی سایر گزینه‌ها:

(۱) طلب آموزش از خداوند

(۲) ناگوار بودن ترک عادت

(۴) بی‌همتایی معشوق در زیبایی و بی‌همتایی عاشق در تنهایی

۹ ۳ مفهوم مشترک عبارت سؤال و گزینه‌ی (۳): ظاهر آینه‌ی باطن است. / از کوزه همان برون تراود که در اوست.

بررسی سایر گزینه‌ها:

(۱) سرگشتگی عاشق و تقابل عشق و آسایش

(۲) خاکساری عاشق

(۴) پاک‌بازی عاشق / عشق زندگی‌بخش است.

۱۰ ۲ مفهوم گزینه‌ی (۲): خاکساری در برابر معشوق موجب ارزشمندی است.

مفهوم مشترک بیت سؤال و سایر گزینه‌ها: ناپایداری موقعیت‌ها و قدرت دنیوی

## زبان عربی

■ گزینه درست را در ترجمه مشخص کن (۱۴-۱۱):

۱۱ ۴ تمتلك: صاحب است، مالک است؛ فعل مضارع است. [رد گزینه (۲)]

الدولة: کشور؛ بدون ضمیر متصل است. [رد گزینه (۲)]

هذه المستشفيات: این بیمارستان‌ها؛ «المستشفيات» جمع مؤنث سالم است. [رد گزینه‌های (۲) و (۳)]



## زبان انگلیسی

۳۱ | ۱ این‌ها پدربزرگ و مادربزرگ من هستند و آن افراد در آن‌جا

پدربزرگ و مادربزرگ دوستم هستند.

**توضیح:** هر دو ضمیر اشاره‌ی موردنظر در این تست، برای اشاره به جمع به کار رفته‌اند؛ با این تفاوت که ضمیر قرارگرفته در جای خالی اول برای اشاره به نزدیک است و در نتیجه در این مورد "these" مدنظر است، اما طبق مفهوم جمله، ضمیر قرارگرفته در جای خالی دوم برای اشاره به دور است و در مورد دوم "those" را انتخاب می‌کنیم.

۳۲ | ۴ بیست و پنج سال قبل اصلاً تلفن هوشمند وجود نداشت. اما

ظرف چند سال همه‌جا تلفن‌های فوق هوشمند وجود خواهد داشت.

**توضیح:** کاربرد اصلی زمان آینده‌ی ساده (در این مورد "will be") برای اشاره به عملی است که قرار است در زمان آینده انجام شود. در این مورد به کاربرد "in a few years' time" (ظرف چند سال) که به زمان آینده اشاره دارد، دقت کنید.

۳۳ | ۳ شرکت ما پول زیادی از دست می‌دهد، بنابراین کاری باید انجام

شود، یا به زودی به مشکل جدی خواهیم خورد.

(۱) نگر داشتن؛ برگزار کردن (۲) درست کردن؛ باعث ... شدن

(۳) از دست دادن؛ گم کردن (۴) گرفتن؛ شدن

۳۴ | ۱ این عصر اطلاعات است و کامپیوترها نقش بسیار مهمی در

زندگی‌های روزمره‌ی ما بازی می‌کنند.

(۱) اطلاعات (۲) بیان؛ اصطلاح؛ حالت چهره

(۳) پذیرش؛ دریافت (۴) سازمان؛ سازمان‌دهی

۳۵ | ۲ قبل از این‌که با ماشینتان هر جایی بروید، باید همیشه

وسیله‌ی نقلیه را کنترل کنید تا مطمئن شوید که برای رانندگی امن است.

(۱) طبیعی؛ ذاتی (۲) امن، ایمن

(۳) واضح؛ روشن (۴) مثبت

ممکن است به نظر برسد که موجودات بسیار کمی می‌توانند در بیابان زنده بمانند (زندگی کنند). بیش‌تر گیاهان و حیواناتی که شما در شهر خود می‌بینید احتمالاً نمی‌توانند [زنده بمانند]. اما گونه‌های بسیار مختلفی از گیاهان و حیوانات هستند که کاملاً با اقلیم گرم [و] خشک متناسب هستند.

در بیابان، مقدار خیلی کمی آب وجود دارد. گیاهان و حیواناتی که در بیابان زندگی می‌کنند ویژگی‌های خاصی برای زندگی کردن (زنده ماندن) با آب کم دارند. گیاهانی هم‌چون کاکتوس، برگ‌های کوتاهی دارند. این برگ‌ها آب را می‌گیرند و ذخیره می‌کنند. کاکتوس هم‌چنین روی برگ‌هایش تیغ دارد. این برای دور نگه داشتن حیوانات از بردن آب [داخل ریشه] هایش است.

حیواناتی که در بیابان‌ها زندگی می‌کنند اغلب شب‌زی هستند. این به معنای آن است که در طول روز می‌خوابند. آن‌ها در شب زمانی که هوا خنک است برای خوردن بیرون می‌آیند. حیوانات دیگر مانند شتر در طول گرمای روز بیدارند. آن‌ها مژه‌های مخصوصی دارند که چشم‌هایشان را از شن در امان نگه می‌دارد. آن‌ها سوراخ‌های بینی‌ای دارند که می‌توانند برای در امان نگه داشتن بینی‌شان از شن، بسته شوند. آن‌ها می‌توانند روزهای زیادی را بدون نوشیدن [آب] دوام بیاورند. بسیاری از حیواناتی که در بیابان زندگی می‌کنند، می‌توانند تمام آبی که نیاز دارند را از غذاهایی که می‌خورند، دریافت کنند.

۱۹ | ۴ ترجمه عبارت سؤال: این مدرسه ده کلاس دارد و جریان برق

در کلاس دهم قطع است.

در اعداد معطوف، یکان پیش از دهگان می‌آید. [رد گزینه (۱)] از هشت کلاس نمی‌شود جریان برق در کلاس نهم قطع باشد. [رد گزینه (۲)] برای معبود جمع، عدد از بین سه تا ده می‌آید. [رد گزینه (۳)]

۲۰ | ۱ بررسی گزینه‌ها:

$$۱) ۳۷ \times ۲ = ۷۴$$

$$۲) ۱۲ \times ۶ \neq ۷۴ = ۷۲$$

$$۳) ۲۱ \times ۳ \neq ۶۵ = ۶۳$$

$$۴) ۱۹ \times ۵ \neq ۹۷ = ۹۵$$

## دین و زندگی

۲۱ | ۱ خداوند آن‌چه در آسمان‌ها و زمین است، برای انسان آفریده و

توانایی بهره‌مندی از آن‌ها را در وجود او قرار داده است.

۲۲ | ۴ خدای متعال، شناخت خیر و نیکی و گرایش به آن و شناخت

بدی و زشتی و بیزاری از آن را در وجود ما قرار داد، تا به خیر و نیکی رو آوریم و از گناه و زشتی بپرهیزیم. از این روست که همه‌ی ما فضایی چون صداقت، عزت نفس و عدالت را دوست داریم و از دورویی، حقارت نفس، ریا و ظلم بیزاریم. آیات ۷ و ۸ سوره‌ی شمس: «و نفس و ما سواها فاله‌مها فجورها و تقواها: سوگند به نفس و آن‌که سامانش بخشید، آن‌گاه بدکاری‌ها و تقوایش را به او الهام کرد.» بیانگر همین مفهوم است.

۲۳ | ۲ در ترجمه‌ی آیه‌ی ۹۱ سوره‌ی مائده آمده است: «شیطان

می‌خواهد به وسیله‌ی شراب و قمار، در میان شما عداوت و کینه ایجاد کند و شما را از یاد خدا و نماز بازدارد.»

۲۴ | ۳ بُعد جسمانی و مادی انسان، مانند سایر اجسام و مواد، تجزیه

و تحلیل می‌پذیرد و سرانجام فرسوده و متلاشی می‌گردد و به مکان و زمان نیازمند و محدود است. در مقابل، بُعد روحانی و غیرجسمانی انسان تجزیه و تحلیل نمی‌پذیرد، متلاشی نمی‌شود و بعد از مرگ بدن، باقی می‌ماند و آگاهی و حیات خود را از دست نمی‌دهد.

۲۵ | ۳ هر کس درک روشنی از «خود» دارد و در اثبات وجود چیزی

که از آن تعبیر به «من» می‌کند، به هیچ‌گونه استدلالی احتیاج ندارد.

۲۶ | ۲ نمونه‌هایی از رؤیاهای صادق را قرآن کریم در ماجرای زندگی

حضرت یوسف (ع) ذکر نموده است که خود دلیلی است بر اصالت رؤیاهای راستین از دیدگاه قرآن.

۲۷ | ۳ همین بُعد غیرمادی است که به ما توانایی «انتخاب» و

«تصمیم‌گیری» می‌دهد؛ به دنبال کمالات نامحدود است و توانایی درک واقعیات و تفکر و اندیشه به ما می‌بخشد.

۲۸ | ۱ غیر از بُعد جسمانی، بُعد دیگری داریم (غیرجسمانی) که در

فرهنگ دینی، از آن به «روح» تعبیر شده است.

۲۹ | ۴ اگر بُعد غیرجسمانی انسان به فضیلت‌ها آراسته شود، مقرب

درگاه خدا و مسجود فرشتگان می‌شود.

۳۰ | ۱ دانشمندان نشانه‌ها و دلایلی بر وجود بعد غیرجسمانی انسان

ذکر کرده‌اند که دو مورد آن عبارت است از:

الف) ثابت بودن «خود»

ب) خواب و رؤیا



۴۲ با فرض این که  $x$  عدد مورد نظر باشد، معادله‌ی حاصل از صورت سؤال به صورت روبه‌رو می‌باشد:

$$\frac{4}{5}x - \frac{2}{3}x = 8$$

مخرج مشترک کسرها را که ۱۵ می‌باشد در طرفین ضرب می‌کنیم.

$$15\left(\frac{4}{5}x - \frac{2}{3}x\right) = 15 \times 8$$

$$\Rightarrow 12x - 10x = 120 \Rightarrow 2x = 120 \Rightarrow x = 60$$

پس دهگان عدد حاصل برابر با ۶ می‌شود.

۴۴ با توجه به صورت سؤال خواهیم داشت:

$$\frac{\text{سن پدر}}{5} = \frac{60}{5} = 12$$

اگر  $x$  را به عنوان تعداد سال‌های گذشته در نظر بگیریم، داریم:

$$60 - x = \text{سن پدر در } x \text{ سال پیش}$$

$$12 - x = \text{سن فرزند در } x \text{ سال پیش}$$

با توجه به متن سؤال، در  $x$  سال پیش سن پدر، ۷ برابر سن فرزند بوده است:

$$(60 - x) = 7(12 - x) \Rightarrow 60 - x = 84 - 7x$$

$$\Rightarrow 7x - x = 84 - 60 \Rightarrow 6x = 24 \Rightarrow x = 4$$

در نتیجه ۴ سال پیش سن پدر، ۷ برابر سن فرزندش بوده است.

۴۵

اتحاد جمله مشترک:  $(x+a)(x+b) = x^2 + (a+b)x + ab$

با استفاده از اتحاد جمله مشترک معادله را تجزیه می‌کنیم:

$$x^2 + 9x + 18 = 0 \Rightarrow (x+3)(x+6) = 0 \Rightarrow \begin{cases} x+3=0 \Rightarrow x=-3 \\ \text{یا} \\ x+6=0 \Rightarrow x=-6 \end{cases}$$

بنابراین ریشه‌ی بزرگ‌تر معادله برابر ۳- است.

**تذکره:** می‌توانستیم معادله را از روش  $\Delta$  یا مربع کامل نیز حل کنیم.

۴۶ در حل معادله‌ی  $x^2 + 6x - 26 = 0$  به روش مربع کامل، باید

مراحل زیر را طی کنیم:

ابتدا قرینه‌ی عدد ثابت معادله را به دو طرف معادله اضافه می‌کنیم (یا عدد

ثابت را به طرف دیگر می‌بریم).

سپس طرفین را بر ضریب  $x^2$  (در این جا یک است) تقسیم می‌کنیم:

$$x^2 + 6x = 26$$

و بعد مجذور نصف ضریب  $x$  (در این جا ضریب  $x$ ، ۶ است) را به طرفین اضافه

$$\left(\frac{6}{2}\right)^2 = 9$$

می‌کنیم:

$$x^2 + 6x = 26 \Rightarrow x^2 + 6x + 9 = 26 + 9 \Rightarrow (x+3)^2 = 35$$

بنابراین مقدار  $a$  برابر با ۳ است.

۴۷ نکته: در معادله‌ی درجه دوم  $ax^2 + bx + c = 0$

اگر  $\Delta \geq 0$  ( $\Delta = b^2 - 4ac$ ) معادله دارای جواب است.

با توجه به نکته‌ی فوق برای هر گزینه مقدار  $\Delta$  را بررسی می‌کنیم:

**بررسی گزینه‌ها:**

$$1) x^2 - 3ax + 1 = 0 \Rightarrow \Delta = (-3a)^2 - 4(1)(1) = 9a^2 - 4$$

بازای مقادیر مختلف  $a$ ،  $\Delta$  می‌تواند مثبت، منفی و یا صفر باشد.

$$2) ax^2 - 3x + 1 = 0 \Rightarrow \Delta = (-3)^2 - 4(a)(1) = 9 - 4a$$

۳۶ کدام یک از این‌ها می‌تواند عنوان خوبی برای این متن باشد؟

۱) یک حیوان عادی در بیابان

۲) حیات گیاهی و جانوری در بیابان

۳) چگونگی در بیابان خنک بمانیم

۴) گیاهانی که در بیابان دوام می‌آورند

۳۷ چه چیزی شترها را حیواناتی بی‌همتا یا خاص می‌کند؟

۱) آن‌ها تنها پستانداران زنده‌ای هستند که می‌توانند در بیابان دوام بیاورند.

۲) آن‌ها در شب وقتی که خنک است بیدار هستند تا بتوانند غذا بیابند.

۳) آن‌ها مژه‌ها و سوراخ‌های بینی خاصی دارند تا به دور نگه داشتن شن از

بدن‌هایشان کمک کنند.

۴) آن‌ها هنگامی که در بیابان خیلی گرم است در زیر سنگ‌ها زندگی می‌کنند.

۳۸ کدام یک از این‌ها به کاکتوس کمک می‌کند تا جلوی حیوانات را

از بردن آب [داخل ریشه] هایش بگیرد؟

۱) برگ‌های کوتاه

۲) ریشه‌های عمیق

۳) ذخیره‌ی آب

۴) تیغ‌های روی برگ‌ها

۳۹ کلمه‌ی "their" که در پاراگراف آخر زیر آن خط کشیده شده

است، به "camels" اشاره دارد.

۱) حیوانات شب‌زی

۲) تمام حیوانات بیابان

۳) شترها

۴) سوراخ‌های بینی

۴۰ حیواناتی که در طول روز می‌خوابند ..... نامیده می‌شوند.

۱) حیوانات بیابان

۲) موجودات بیابان

۳) شترها

۴) [حیوانات] شب‌زی

## ریاضی و آمار

۴۱ اگر آن عدد را  $x$  در نظر بگیریم، آن برابر با  $\frac{7}{9}x$  است که

وقتی ۱۲ واحد کم می‌کنیم به صورت  $\frac{7}{9}x - 12$  می‌شود، حال این مقدار را

باید برابر با ثلث همان عدد قرار دهیم:

$$\frac{7}{9}x - 12 = \frac{x}{3}$$

برای حذف مخرج‌ها طرفین تساوی را در ۹ ضرب می‌کنیم.

$$9\left(\frac{7}{9}x - 12\right) = 9\left(\frac{x}{3}\right) \Rightarrow 7x - 108 = 3x$$

$$\Rightarrow 4x = 108 \Rightarrow x = \frac{108}{4} = 27$$

در نتیجه مجموع ارقام آن برابر با  $9 + 2 = 11$  است.

۴۲ با فرض این که  $x$ ، قیمت کالا بدون تخفیف باشد، داریم:

$$\left(x - \frac{15}{100}x\right) = 764 + \left(x - \frac{40}{100}x\right)$$

$$\Rightarrow \frac{40}{100}x - \frac{15}{100}x = 764$$

$$\Rightarrow \frac{25}{100}x = 764 \rightarrow \frac{25}{100}x = 764 \rightarrow \frac{1}{4}x = 764$$

$$\Rightarrow x = 4 \times 764 = 3056$$



ب) از آن جا که ارزش کل سرمایه‌های فیزیکی این کارگاه ۸۲,۰۰۰,۰۰۰ تومان می‌باشد و عمر آن‌ها ۲۵ سال است، داریم:

$$۱۰۰ \div ۲۵ = ۴$$

به منظور رفع هزینه‌ی استهلاک سالیانه باید ۴ درصد از ارزش کل آن‌ها ذخیره شود.

$$۸۲,۰۰۰,۰۰۰ \times ۴\% = ۸۲,۰۰۰,۰۰۰ \times \frac{۴}{۱۰۰} = ۳,۲۸۰,۰۰۰ \text{ تومان}$$

بنابراین ۳,۲۸۰,۰۰۰ تومان باید سالیانه به منظور رفع هزینه‌ی استهلاک ذخیره شود.

۵۲ ۳ با توجه به تعریف سرانه، می‌دانیم که اگر مجموع درآمدها و یا تولیدات یک مجموعه (با توجه به مبحث مورد بحث) را بر تعداد کل مجموعه قسمت کنیم، سرانه‌ی متغیر مورد بحث را به دست خواهیم آورد. حال در این مجموعه امکان دارد برخی از افراد تولید یا درآمدی برابر صفر (حداقل معیار) و یا تولید و درآمدی بیش‌تر از مقدار سرانه را به دست آورده باشند که میانگین تمامی آن‌ها با شاخصی به نام «درآمد سرانه» بیان می‌شود.

۵۳ ۲ الف) اگر تولیدکننده‌ای به دلیل مدیریت ضعیف یا فرسوده بودن تجهیزات نتواند با افزایش قیمت، تولید خود را افزایش دهد، منحنی عرضه‌اش با شیب بیش‌تر (زیاد) است و اصطلاحاً می‌گوییم کشش قیمتی عرضه پایین است.

ب) تولید کل یعنی این‌که جامعه‌ای در طول یک سال چه مقدار کالا و خدمات تولید می‌کند، نشان‌دهنده‌ی قدرت و توان اقتصادی یک جامعه، سطح رفاه و درآمد اعضای آن، میزان پس‌انداز و سرمایه‌گذاری و در نهایت، امکان پیشرفت آن جامعه در آینده است.

۵۴ ۳ جاری:

سال	مقدار تولید	قیمت جاری هر واحد	تولید کل
۱	۴۰	۲۰۰	۸۰۰۰
۲	۳۵	۴۰۰	۱۴۰۰۰
۳	۶۵	۱۵۰	۹۷۵۰

ثابت:

سال	مقدار تولید	قیمت ثابت هر واحد	تولید کل
۱	۴۰	۲۰۰	۸۰۰۰
۲	۳۵	۲۰۰	۷۰۰۰
۳	۶۵	۲۰۰	۱۳۰۰۰

باید در نظر داشته باشیم که با توجه به قیمت‌های جاری و تفاوت آن‌ها در سال‌های متفاوت «تولید کل» دستخوش تغییرات زیادی می‌شود که در نتیجه‌گیری‌های ما در مورد پیشرفت، تورم و ... تأثیرات زیادی می‌گذارد، لذا برای جلوگیری از این مشکل، ما قیمت سال اول را به عنوان قیمت پایه (ثابت) انتخاب می‌کنیم و به وسیله‌ی آن تولید کل را محاسبه و آن را در سال‌های مختلف با هم مقایسه می‌کنیم.

۵۵ ۱ الف) گاهی به دلایل قانونی یا طبیعی و گاه حتی غیرقانونی

تعداد فروشنده به یک یا چند نفر محدود می‌شود. ← بازار انحصاری

ب) در این حالت فروشنده با افزایش قیمت به مشتریان و رفاه جامعه آسیب می‌رساند. ← بازار انحصاری غیرقانونی

ج) حضور و رفتار فروشندگان تأثیر چندانی در قیمت‌گذاری ندارد. ← بازار رقابتی

د) عموماً خریدهای دولتی در این نوع بازار قرار می‌گیرند. ← مناقصه

به‌ازای مقادیر مختلف  $a$ ،  $\Delta$  می‌تواند مثبت، منفی و یا صفر باشد.

$$۳) x^2 - 3ax - 1 = 0 \Rightarrow \Delta = (-3a)^2 - 4(1)(-1) = 9a^2 + 4$$

به‌ازای هر مقدار  $a$ ،  $\Delta$  عددی مثبت است. (زیرا  $a^2$  همواره عددی نامنفی است.) پس این معادله همواره دارای ۲ ریشه‌ی متمایز است.

$$۴) x^2 - 3x + a = 0 \Rightarrow \Delta = (-3)^2 - 4(a)(1) = 9 - 4a$$

به‌ازای مقادیر مختلف  $a$ ،  $\Delta$  می‌تواند مثبت، منفی و یا صفر باشد.

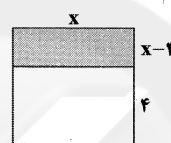
۴۸ ۲ هنگامی که می‌گویند معادله دارای دو جواب مساوی باشد یعنی ریشه‌ی مضاعف داشته باشد و می‌دانیم معادله‌ای دارای ریشه‌ی مضاعف است که دلتای آن برابر صفر باشد:

$$\Delta = b^2 - 4ac = 0$$

با توجه به معادله‌ی  $5x^2 - 6x + a = 0$  داریم:

$$\Delta = (-6)^2 - 4(5)(a) = 0 \Rightarrow 36 - 20a = 0 \Rightarrow a = \frac{36}{20} = \frac{9}{5}$$

۴۹ ۲ چهارضلعی باقی‌مانده مستطیلی به طول  $x$  و عرض  $(x-4)$



است، بنابراین:

$$x(x-4) = 12$$

با استفاده از اتحاد جمله‌مشتربک عبارت زیر را تجزیه می‌کنیم:

$$x^2 - 4x - 12 = 0 \Rightarrow (x-6)(x+2) = 0 \Rightarrow \begin{cases} x=6 \\ x=-2 \end{cases}$$

چون ضلع مستطیل نمی‌تواند منفی باشد، فقط مقدار  $x=6$  قابل قبول است.

۵۰ ۲

$$6x^2 + mx + 312 = 0 \xrightarrow{x=13} 6(13)^2 + 13m + 312 = 0$$

$$\Rightarrow 1014 + 13m + 312 = 0 \Rightarrow 13m = -1326$$

$$\Rightarrow m = \frac{-1326}{13} = -102$$

$$6x^2 - 102x + 312 = 0 \xrightarrow{\div 6} x^2 - 17x + 52 = 0$$

$$\Rightarrow (x-4)(x-13) = 0 \Rightarrow \begin{cases} x=4 \\ x=13 \end{cases}$$

ریشه‌ی دیگر:  $x=4$

اقتصاد

۵۱ ۲ الف) با توجه به این‌که ایشان خارج از کشور خود شروع به

انجام فعالیت اقتصادی کرده است، این فعالیت وی در تولید ناخالص ملی محاسبه می‌شود؛ چرا که با توجه به تعریف تولیدات ناخالص ملی و داخلی داریم:

تولید ناخالص ملی: باید ارزش همه‌ی خدمات و کالاهایی که مردم یک کشور در طول یک سال، چه در داخل و چه در خارج کشور، تولید کرده‌اند، محاسبه شود.

تولید ناخالص داخلی: (باید) تمام خدمات و کالاهای تولیدشده در داخل یک کشور در طول یک سال، چه تولید مردم خود آن کشور و چه تولید خارجی‌های مقیم آن کشور، محاسبه شود.

هم‌چنین تولید ناخالص داخلی با علامت اختصاری GDP و تولید ناخالص ملی با علامت اختصاری GNP نشان داده می‌شوند.



## علوم و فنون ادبی

۶۱ ۳ زبان فارسی میانه در حدود ۳۰۰ ق.م تا حدود ۷۰۰ م رواج داشت.

۶۲ ۳ زبان پارسی، در دوره‌ی اشکانیان رایج بود و تا اوایل دوره‌ی ساسانی نیز آثاری به این زبان، تألیف می‌شده است. این زبان در شمال و شمال شرقی ایران متداول بوده است.

۶۳ ۲ این دو اثر از نمونه آثاری‌اند که به زبان پهلوی تألیف شده است.

۶۴ ۲ یعقوب لیث صفاری برای ایجاد حکومت و دولت مستقل ایرانی و برانداختن یا تضعیف حکومت بغداد دست به کار شد تا عظمت و اقتدار ایران را به آن بازگرداند. وی نه با زبان عربی آشنایی داشت و نه اجازه داد تا این زبان در دستگاه حکومت او به کار رود؛ به همین سبب، زبان فارسی دری را زبان رسمی قلمرو خود اعلام کرد.

۶۵ ۲ در مجموع، قرن چهارم هجری، دوران غلبه، رواج، حفظ و ارائه‌ی آداب و رسوم ملی بود. پایه‌ی حماسه‌های ملی به زبان فارسی در این قرن گذاشته شد که زبان فارسی را با ادبیات غنی آن به اوج رساند.

۶۶ ۳ شعر غنایی با دو شاعر مشهور، رودکی و شهید بلخی، قوت و استحکام یافت.

۶۷ ۳ عبارت سؤال، معرف شاهنامه‌ی ابومنصوری است که حدود سال ۳۴۶ قمری، به دست عده‌ای از دانشوران خراسان، نوشته شد. موضوع این کتاب، تاریخ گذشته‌ی ایران است.

۶۸ ۲ آوردن موعظه و نصیحت در شعر پارسی از آغاز قرن چهارم معمول گردید و در این باب، قطعه‌های کوتاهی سروده شد؛ اما کسی که قصیده‌ی تمام و کمال در این موضوع سرود، «کسایى مروزی» بود؛ سپس «ناصرخسرو» شیوه‌ی او را ادامه داد.

۶۹ ۴ در این گزینه هر دو واژه‌ی «روان» در معنی «رونده» به کار رفته؛ بنابراین، آرایه‌ی «واژه‌آرایی» وجود دارد.

## بررسی سایر گزینه‌ها:

در سه گزینه دیگر روان (اؤل) در معنی «رونده و جاری» و روان (دوم) در معنی «روح و جان» به کار رفته است.

۷۰ ۱ تکرار صامت «ر» (۸ بار) در گزینه‌ی (۱) محسوس‌تر از سایر گزینه‌هاست. ملاک «محسوس» بودن «واج‌آرایی» در آزمون سراسری تنها «تعداد» واج‌های تکراری است و نه «گوش‌نواز» بودن آن‌ها.

۷۱ ۱ مفهوم مشترک بیت سؤال و گزینه‌ی (۱): درد عشق درمان ندارد. / بلاکشی عاشق

## مفهوم سایر گزینه‌ها:

(۲) دل‌بستگی به تحصیل علم (۳) تقابل عشق و عقل (۴) عاشق فقط در پی معشوق است.

۷۲ ۴ مفهوم مشترک بیت سؤال و گزینه‌ی (۴): روزگار تلخ هجران را نباید در شمار عمر به حساب آورد.

## مفهوم سایر گزینه‌ها:

(۱) زیبایی معشوق موجب غم و رنج عاشقان است. (۲) بی‌ارزش بودن عاشق در نظر معشوق (۳) پاک‌بازی و جان‌فشانی عاشقانه

## ۵۶ ۳ بررسی سایر گزینه‌ها:

(۱) اقتصاددانان برای بررسی وضعیت موجود و اندازه‌گیری فعالیت‌های اقتصادی و همچنین مطالعه‌ی روند تغییرات و یا نتایج سیاست‌های اقتصادی، نیازمند استفاده از آمار و شاخص‌های اقتصادی هستند.

(۲) «تولید کل» تنها شاخصی مورد بررسی «حسابداری ملی» نمی‌باشد، بلکه یکی از مهم‌ترین این شاخص‌ها می‌باشد و قطعاً شاخص‌های دیگری نیز مورد بررسی «حسابداری ملی» می‌باشند.

(۴) این گزینه از دو بخش درست تشکیل شده است، اما منتهی شدن فعالیت به کالا یا خدمات نهایی به معنی آن است که کالاهایی را که تولیدکنندگان تولید و به بازار عرضه می‌کنند، یا توسط مصرف‌کنندگان خریداری و مصرف می‌شود یا توسط تولیدکنندگان دیگر خریداری می‌شود و در تولید کالاهای دیگر مورد مصرف قرار می‌گیرند که در این صورت «کالاهای واسطه‌ای» نامیده می‌شوند و از آن‌جا که ارزش کالاهای واسطه‌ای در درون کالای نهایی است، پس قطعاً یک‌بار نهایتاً به همراه کالای نهایی در محاسبه‌ی ملی قرار خواهند گرفت. هم‌چنین باید توجه کنیم که مثال زده‌شده در این گزینه مربوط به شرط عبور کالا از بازار می‌باشد.

۵۷ ۳ از آن‌جا که فعالیت اقتصادی ایشان منجر به تولید کالای واسطه‌ای می‌شود (چرا که پارچه‌ی مبلی در تولید مبلمان استفاده می‌شود)، پس می‌توان گفت فعالیت اقتصادی ایشان منجر به تولید کالای نهایی نشده است.

۵۸ ۴ الف و ب) مازاد عرضه همان کمبود تقاضا و کمبود عرضه همان مازاد تقاضا است. در تمامی قیمت‌های بالای قیمت تعادلی، مازاد عرضه و در تمامی قیمت‌های پایین قیمت تعادلی، کمبود عرضه داریم. (ج) هرگاه در بازار کمبود عرضه وجود داشته باشد، قیمت‌ها افزایش می‌یابد.

## ۵۹ ۴

الف)

مواد غذایی + خدمات + تولید خارجیان مقیم = GDP  
پوشاک + ماشین‌آلات +

میلیارد ریال  $25 + 4 + 85 + 90 + 110 = 314$

ب)

$\frac{1}{5} \times 45 = 9$  = هزینه‌ی استهلاک

خدمات + تولید افراد کشور که مقیم خارج‌اند) = NNP

هزینه‌ی استهلاک - (پوشاک + ماشین‌آلات + مواد غذایی +

میلیارد ریال  $325 = 9 - (45 + 4 + 85 + 90 + 110)$  = NNP

هزینه‌ی استهلاک

ج)

$325$  میلیارد  $\Rightarrow 5000 = \frac{NNP}{\text{جمعیت کل}}$  = سرانه NNP

$\Rightarrow 5000 = \frac{325,000,000,000}{X}$  = نفر  $X = 65,000,000$  میلیون

۶۰ ۲ الف) با توجه به تغییرات در قیمت‌های کالاها اگر فرد در خرید خود تغییراتی چشمگیر به عمل نیاورد، آن کالا ضروری است، همانند دارو و اگر با کمی تغییر در قیمت تمایل افراد برای خرید به شدت کاهش یابد، آن کالا در دسته‌ی کالاهای تجملی قرار می‌گیرد.

ب) قیمت و مقدار کالا عموماً با هم رابطه‌ی معکوس دارند؛ به طوری‌که هرچه مقدار کالا بیش‌تر باشد، قیمت آن کم‌تر است و بالعکس.



۸۳ ۲ برخی اشیای متعلق به مراکز تمدنی ایران و بین‌النهرین در کشفیات موهنجودارو و هاراپا، نشان می‌دهد که این مراکز با یکدیگر داد و ستد داشته‌اند.

یادآور: تمدن سند به کشاورزی متکی بود و ساکنان این منطقه به پرورش دام به ویژه گاومیش نیز می‌پرداختند (نادرستی گزینه‌ی (۴)).

۸۴ ۳ تعالیم بودا با وجود مخالفت و دشمنی برهمنان در هند رواج پیدا کرد و سپس از آن‌جا به مناطق دیگر آسیا از جمله تبت و چین راه یافت.

۸۵ ۴ حکومت آشور با لشکرکشی‌های پایایی به سرزمین‌های همجوار و غارت و ویران کردن آن‌ها، بر قلمرو و ثروت خود افزود.

### جغرافیا

۸۶ ۱ عبارت بیان شده به مرحله‌ی نتیجه‌گیری و ارائه‌ی پیشنهادها مربوط است.

۸۷ ۴ در مثال مواجهه با پدیده‌های گرد و غبار، عبارت «بی‌توجهی به تثبیت خاک» مربوط به سؤال «چه کسی» یا «چه کسانی» در جغرافیا است.

۸۸ ۳ فرضیه، پاسخ پیشنهادی و حدس اندیشمندانه‌ی محقق به سؤال تحقیق است.

۸۹ ۳ در مرحله‌ی طرح سؤال و بیان مسئله، پژوهشگر باید پژوهش دیگران را مورد بررسی قرار دهد؛ به عبارت دیگر، مطالعه‌ی سابقه، پیشینه‌ی مسئله و نتایج پژوهش دیگران، مورد نیاز پژوهشگر است.

۹۰ ۲ ایران به دلیل قرار گرفتن در مجاورت خلیج فارس، دریای عمان، تنگه‌ی هرمز و نیز دریای خزر از موقعیت نسبی ممتازی برخوردار است.

۹۱ ۴ الف) بزرگ‌ترین منبع انرژی جهان است زیرا حدود ۶۶ درصد ذخایر نفتی و ۲۸ درصد ذخایر گازی طبیعی را در خود جای داده است. ب) خلیج فارس در مرکز و قلب ناحیه‌ی جغرافیایی و سیاسی جهان اسلام قرار دارد.

ج) نقش ارتباطی بین سه قاره‌ی آفریقا، اروپا و آسیا که در گذشته اهمیت داشته است.

د) درآمدها و دلارهای ناشی از صدور و فروش نفت خام، منطقه‌ی خلیج فارس را به صورت یکی از کانون‌های ثروتمند جهان تبدیل کرده است. در نتیجه موارد «الف» و «ج» غلط می‌باشد.

۹۲ ۲ دریای عمان به واسطه‌ی مجاورت با آب‌های آزاد، دسترسی به اقیانوس هند و وجود سواحل با قابلیت‌های دفاعی مناسب از نظر اقتصادی و نظامی اهمیت بسیاری برای ایران دارد.

۹۳ ۴ کم‌وسعت‌ترین، مرز آبی با حدود ۲۱/۹٪ است. پروسعت‌ترین، مرز خشکی با حدود ۴۷/۳٪ است.

۹۴ ۱ به محل دقیق هر پدیده یا مکان، با توجه به طول و عرض جغرافیایی، موقعیت ریاضی یا مطلق آن مکان می‌گویند.

۹۵ ۳ بررسی عبارات نادرست:

الف) وجود سواحل با قابلیت‌های دفاعی مناسب ← دریای عمان

ج) تأمین ۹۰٪ از خاویار جهان در دریای خزر

د) تنگه‌ی هرمز، مهم‌ترین آبراهه‌ی راهبردی (استراتژیک) و یکی از گذرگاه‌های تجاری مهم جهان است.

۷۳ ۱ مفهوم گزینه‌ی (۱): گله از بی‌توجهی معشوق

مفهوم مشترک بیت سؤال و سایر گزینه‌ها: رمیدگی عاشق از معشوق و سرکشی در برابر وی

۷۴ ۲ مفهوم گزینه‌ی (۲): بی‌پایان بودن راه عشق

مفهوم مشترک سایر گزینه‌ها: توجه به گذر سریع عمر / اغتمام فرصت

۷۵ ۱ مفهوم مشترک ابیات گزینه‌ی (۱): ترجیح کردار بر گفتار

مفهوم سایر ابیات:

ج) توصیف گفتار بدون کردار

ه) ضرورت توجه به سخن عالمانه، گرچه با کردار گوینده‌اش تناسب نداشته باشد.

### تاریخ

۷۶ ۴ در میان تمدن‌های نخستین، تمدن چین به سبب موقعیت ویژه‌ی جغرافیایی خود، کم‌تر تحت تأثیر و نفوذ خارجی بوده است.

۷۷ ۱ پس از آن‌که حکومت بابل قدیم، دچار ضعف و زوال شد، آشوریان که قومی جنگجو در شمال بین‌النهرین بودند، به قدرت رسیدند.

۷۸ ۱ ابداع کشاورزی، رویدادی مهم و سرنوشت‌ساز در زندگی انسان به شمار می‌رود. برخی از باستان‌شناسان از این پدیده با عنوان «انقلاب کشاورزی» یاد می‌کنند و اهمیت و تأثیر آن را در تاریخ بشر هم‌چون «انقلاب صنعتی» در قرن ۱۸م. می‌دانند.

۷۹ ۲ در فاصله‌ی ۱۲۰۰۰ تا ۶۵۰۰ سال پیش (عصر نوسنگی) کشت غلات و رام کردن جانوران در بیشتر نقاط جهان رواج یافت. از آن‌جایی که زنان مسؤلیت گردآوری دانه‌های گیاهان را بر عهده داشتند، به احتمال زیاد، کشت دانه توسط آنان شروع شده باشد.

۸۰ ۳ «سلسله‌ی هان» با گسترش قلمرو خود از سمت جنوب و غرب با کشورها و تمدن‌های دیگر از جمله ایران، ارتباط سیاسی، اقتصادی و فرهنگی برقرار کرد. جاده‌ای که در قرون جدید به عنوان جاده‌ی ابریشم شهرت یافته و چین را از طریق ایران به اروپا متصل می‌کرد، در دوره‌ی هان گشایش یافت.

بررسی سایر گزینه‌ها:

۱ و ۲) از وقایع دوره‌ی سلطنت شی‌هوانگ‌تی می‌باشد.

۴) به دلیل به کارگیری نام «بودا» به جای «کنفوسیوس»، نادرست است.

۸۱ ۴ در عصر باستان تعدادی از اندیشمندان و فیلسوفان چینی، اصول و آیینی برای اداره‌ی جامعه و حکومت عرضه کردند. یکی از برجسته‌ترین این اندیشمندان، «کنفوسیوس» بود. کنفوسیوس بیش از هر چیز به رفتار اخلاقی توجه داشت و درباره‌ی دین یا خدایان چینی، خیلی کم سخن گفته است. اساس تعالیم او این بود که مردم چطور باید رفتار کنند و حاکمان چگونه رفتار مناسب را در جامعه ترویج دهند.

۸۲ ۳ با انتشار خبر مرگ اسکندر، یکی از فرماندهان هندی به نام چندرا گوپتا بر ضد یونانیان سر به شورش برداشت. او با به اطاعت درآوردن شماری از حاکمان محلی شمال هند، سلسله‌ی موری را بنیان گذاشت.



## جامعه‌شناسی

## ۹۶ ۲ بررسی عبارات:

شناخت خداوند، فرشتگان و جهان ماورای طبیعی، آرمان‌ها و ارزش‌های زندگی آدمیان را تغییر می‌دهد و کنش‌های اجتماعی آنان را دگرگون می‌سازد. جهان اجتماعی با انتقال فرهنگ خود به نسل‌های بعد، تداوم می‌یابد و فرهنگ از طریق وراثت، از نسلی به نسل دیگر منتقل نمی‌شود.

## ۹۷ ۱ عضویت اعضا در بدن موجودات زنده و نظم آن‌ها، تکوینی

است، نه قراردادی و با اراده‌ی اعضا تغییر نمی‌کند، اما عضویت در جهان اجتماعی، قراردادی است که با اراده و آگاهی انسان‌ها تغییر می‌کند.

## ۹۸ ۳ سنت‌ها و قوانین الهی با انسان‌های شاکر و ناسپاس و جوامع

عادل و ظالم، یکسان عمل نمی‌کند و درهای آسمان را بر عدالت‌پیشگان می‌گشاید و ستم‌پیشگان را در قهر و انتقام الهی فرو می‌گذارد.

آلودگی طبیعت و محیط زیست، نتیجه‌ی کارهای شتاب‌زده و نابخردانه‌ی انسان‌هاست.

خانواده، مدرسه، قانون، مسجد، صلح و امنیت حاصل کنش‌های اجتماعی انسان‌ها می‌باشد.

## ۹۹ ۳ بعضی اوقات انسان‌ها برای این‌که پدیده‌های ناشناخته را

بشناسند، آن‌ها را با پدیده‌های آشنا مقایسه می‌کنند. در مقایسه‌ی پدیده‌ها با یک‌دیگر شباهت‌ها و تفاوت‌های آن‌ها آشکار می‌شوند؛ برخی جهان اجتماعی را با موجودات زنده مقایسه کرده‌اند؛ مانند سعدی که می‌گوید: «بنی آدم اعضای یک پیکرند».

## ۱۰۰ ۳ هر یک از موجوداتی که بیرون جهان اجتماعی قرار دارند،

یعنی موجودات طبیعی و ماورای طبیعی، به واسطه‌ی ارتباطی که با زندگی اجتماعی انسان پیدا می‌کنند، در گستره‌ی جهان اجتماعی قرار می‌گیرند.

## ۱۰۱ ۱ طرح زوج و فرد عبور و مرور وسایل نقلیه در یکی از محلات

تهران خرد و در عین حال ذهنی می‌باشد. دید و بازدید عید نوروز، پدیده‌ی اجتماعی خرد و در عین حال عینی می‌باشد. اعتماد اجتماعی، پدیده‌ی کلان و ذهنی است.

ساختمان‌های اداری و مسکونی، پدیده‌ی اجتماعی کلان و عینی است.

## ۱۰۲ ۲ به بخش‌هایی که تأثیر تعیین‌کننده بر جهان اجتماعی دارند،

لایه‌های بنیادین و عمیق جهان اجتماعی و به بخش‌هایی که امکان تغییر بیش‌تری دارند و نقش حیاتی و اساسی ندارند، لایه‌های سطحی جهان اجتماعی می‌گویند و عقاید و ارزش‌ها نیز، عمیق‌ترین لایه‌های جهان اجتماعی هستند.

## ۱۰۳ ۴ بخش‌هایی از جهان اجتماعی، به آسانی تغییر می‌کنند و تغییر

آن‌ها، تحول مهمی در جهان اجتماعی پدید نمی‌آورد. برخی می‌توانند حذف شوند، ولی با حذف آن‌ها، جهان اجتماعی تداوم می‌یابد. این بخش‌ها امکان تغییر بیش‌تری دارند و نقش حیاتی و اساسی ندارند. این لایه‌ها که تأثیرات محدودتری دارند و هم بیش‌تر در معرض تغییر می‌باشند به «لایه‌های سطحی جهان اجتماعی» معروف هستند، اما بخش‌هایی از جهان اجتماعی به آسانی تغییر نمی‌کنند و اگر حذف شوند، جهان اجتماعی فرو می‌ریزد و تأثیر تعیین‌کننده بر جهان اجتماعی دارند. این لایه‌ها که تأثیرات همه‌جانبه و فراگیر دارند و کم‌تر در معرض تغییر قرار می‌گیرند، به «لایه‌های عمیق و بنیادین جهان اجتماعی» معروف هستند.

## ۱۰۴ ۲ نهاد اجتماعی نمی‌تواند از هر روشی برای تأمین نیازهای جهان

اجتماعی و افراد استفاده کند، بلکه سعی می‌کند شیوه‌ی قابل قبول تأمین بعضی از نیازهای افراد را معین سازد و متقابلاً شیوه‌های غیرقابل قبول را طرد می‌کند، اما سایر گزینه‌ها به ویژگی‌های نهاد اجتماعی به درستی اشاره دارند.

## ۱۰۵ ۳ فقط عبارت قسمت اول گزینه‌ی (۳)، به ویژگی لایه‌های

سطحی جهان اجتماعی اشاره دارد و سایر گزینه‌ها به ویژگی‌های لایه‌های عمیق و بنیادین جهان اجتماعی مربوط می‌شوند.

قسمت دوم که به مهم‌ترین نهادهای اجتماعی مربوط است، شامل خانواده، تعلیم و تربیت، سیاست و اقتصاد می‌باشد، نه باشگاه ورزشی و دانشگاه و یا عقاید و ارزش‌ها.

## منطق

## ۱۰۶ ۱

## بررسی گزینه‌ها:

(۱) همه‌ی مفاهیم کلی این قابلیت را دارند که متعدد فرض شوند.  
(۲) مفاهیم کلی می‌توانند افراد و مصادیق متعدد داشته باشند.  
(۳ و ۴) مفاهیم کلی ممکن است اصلاً مصادیق نداشته باشند و وجود مصادیق برایشان محال باشد.

## ۱۰۷ ۳ «هیچ نوری لامپ نیست و هیچ لامپی نور نیست» (نور بودن

با نور داشتن متفاوت است): تباین  
«هیچ آبی یخ نیست و هیچ یخی آب نیست» (از آب بودن با آب بودن متفاوت است): تباین

## ۱۰۸ ۲ در یک تقسیم‌بندی درست در هر طبقه (یعنی بین ب و ج)

باید نسبت تباین برقرار باشد.

## ۱۰۹ ۱ چون هر مادری کسی نیست که من را به دنیا آورده باشد، پس

این تعریف جامع نیست.

## ۱۱۰ ۳ از آن‌جا که هدف از تعریف کردن، شناساندن مفاهیم و

تصورهای مجهول برای شنونده است، در بیش‌تر موارد، ارائه‌ی مجموعه‌ای از چند نوع مختلف از تعریف، به معرفی بهتر آن کمک می‌کند.

## ۱۱۱ ۱ در این نوع از تعریف با دسته‌بندی ویژگی‌های یک مفهوم به

ویژگی مشترک با سایر مفاهیم مشابه (امر عام) و ویژگی خاص آن شیء (امر خاص، ویژگی منحصر به فرد)، به تعریف شیء می‌پردازیم. تعریف را با مفهوم عام آغاز می‌کنیم و سپس مفهوم خاص‌تر را بیان می‌کنیم.

## ۱۱۲ ۲

## بررسی سایر گزینه‌ها:

(۱ و ۴) این تعریف، تعریف لغوی را شامل نمی‌شود.  
(۳) تعریف دوری است و از مفاهیمی غیر از مفاهیم مجهول استفاده نشده است.

## ۱۱۳ ۲ بین دو مفهوم «خانه و خانه‌ی من» نسبت عموم و خصوص

مطلق برقرار است، مثل «نسبت انسان و دانش‌آموز».

## ۱۱۴ ۱ این سؤال یعنی از اسناد (الف و ب) در کدام نسبت، جمله‌ی

«بعضی الف ب نیست» وجود ندارد که در تساوی این جمله وجود ندارد.

## ۱۱۵ ۴ نمونه‌ی ابطال‌کننده، قضایای کلی را باطل کرده است که در

من‌وجه هیچ قضیه‌ی کلی وجود ندارد.